

แผนอัตรากำลัง ๓ ปี

(ประจำปีงบประมาณ พ.ศ. ๒๕๖๔ - ๒๕๖๖)

(ฉบับปรับปรุงครั้งที่๑)



องค์การบริหารส่วนตำบลน้ำหัก
อำเภอคีรีรัฐนิคม จังหวัดสุราษฎร์ธานี

แผนอัตรากำลัง ๓ ปี

(ประจำปีงบประมาณ พ.ศ. ๒๕๖๔ - ๒๕๖๖)

(ฉบับปรับปรุงครั้งที่๑)



องค์การบริหารส่วนตำบลน้ำหัก
อำเภอคีรีรัฐนิคม จังหวัดสุราษฎร์ธานี

คำนำ

องค์การบริหารส่วนตำบลน้ำหัก ได้ประกาศใช้แผนอัตรากำลัง ๓ ปี ประจำปีงบประมาณ พ.ศ. ๒๕๖๔ - ๒๕๖๖ ขององค์การบริหารส่วนตำบลน้ำหัก ลงวันที่ ๓๐ กันยายน ๒๕๖๓ โดยให้มีผลใช้บังคับตั้งแต่วันที่ ๑ ตุลาคม ๒๕๖๓ เป็นต้นไป เรียบร้อยแล้ว นั้น

คณะกรรมการกลางพนักงานส่วนตำบล (ก.อบต.) ในการประชุมครั้งที่ ๔/๒๕๖๓ เมื่อวันที่ ๒๕ มิถุนายน ๒๕๖๓ ได้มีมติเห็นชอบประกาศคณะกรรมการกลางพนักงานส่วนตำบล เรื่อง มาตรฐานทั่วไปเกี่ยวกับโครงสร้างการแบ่งส่วนราชการ วิธีการบริหารและการปฏิบัติงานของพนักงานส่วนตำบล (ฉบับที่ ๒) พ.ศ. ๒๕๖๓ ลงวันที่ ๑๙ สิงหาคม พ.ศ. ๒๕๖๓ และประกาศคณะกรรมการกลางพนักงานส่วนตำบล เรื่อง กำหนดกอง สำนัก หรือส่วนราชการที่เรียกชื่ออย่างอื่นขององค์การบริหารส่วนตำบล พ.ศ. ๒๕๖๓ ลงวันที่ ๑๙ สิงหาคม พ.ศ. ๒๕๖๓ ประกอบกับคณะกรรมการพนักงานส่วนตำบลจังหวัดสุราษฎร์ธานี (ก.อบต.จังหวัดสุราษฎร์ธานี) ในการประชุมครั้งที่ ๑๒/๒๕๖๓ เมื่อวันที่ ๒๕ ธันวาคม ๒๕๖๓ ได้มีมติเห็นชอบประกาศคณะกรรมการพนักงานส่วนตำบลจังหวัดสุราษฎร์ธานี เรื่อง หลักเกณฑ์และเงื่อนไขเกี่ยวกับการบริหารงานบุคคลขององค์การบริหารส่วนตำบล (แก้ไขเพิ่มเติม) ฉบับที่ ๔๐ พ.ศ. ๒๕๖๓ ลงวันที่ ๓๐ ธันวาคม พ.ศ. ๒๕๖๓ เพื่อให้องค์การบริหารส่วนตำบลมีโครงสร้างส่วนราชการ การแบ่งส่วนราชการที่เหมาะสมสอดคล้องกับลักษณะการบริหารงาน อำนาจหน้าที่ ความรับผิดชอบ ปริมาณงานและคุณภาพงานที่เพิ่มมากขึ้น

องค์การบริหารส่วนตำบลน้ำหัก จึงได้จัดทำแผนอัตรากำลัง ๓ ปี ประจำปีงบประมาณ พ.ศ. ๒๕๖๔ - ๒๕๖๖ (ฉบับปรับปรุงครั้งที่ ๑) เพื่อให้เป็นไปตามประกาศคณะกรรมการกลางพนักงานส่วนตำบล เรื่อง มาตรฐานทั่วไปเกี่ยวกับโครงสร้างการแบ่งส่วนราชการ วิธีการบริหารและการปฏิบัติงานของพนักงานส่วนตำบล (ฉบับที่ ๒) พ.ศ. ๒๕๖๓ ลงวันที่ ๑๙ สิงหาคม พ.ศ. ๒๕๖๓ ประกาศคณะกรรมการกลางพนักงานส่วนตำบล เรื่อง กำหนดกอง สำนัก หรือส่วนราชการที่เรียกชื่ออย่างอื่นขององค์การบริหารส่วนตำบล พ.ศ. ๒๕๖๓ ลงวันที่ ๑๙ สิงหาคม พ.ศ. ๒๕๖๓ และประกาศคณะกรรมการพนักงานส่วนตำบลจังหวัดสุราษฎร์ธานี เรื่อง หลักเกณฑ์และเงื่อนไขเกี่ยวกับการบริหารงานบุคคลขององค์การบริหารส่วนตำบล ลงวันที่ ๒๐ มกราคม พ.ศ. ๒๕๕๕ และแก้ไขเพิ่มเติมถึง (ฉบับที่ ๔๐) พ.ศ. ๒๕๖๓ ลงวันที่ ๓๐ ธันวาคม พ.ศ. ๒๕๖๓ โดยมีโครงสร้างส่วนราชการภายในระดับกองที่จำเป็นต้องมีในการบริหารราชการขององค์การบริหารส่วนตำบล และส่วนราชการเรียกชื่ออย่างอื่นขององค์การบริหารส่วนตำบลน้ำหัก เพื่อรองรับและให้สอดคล้องกับสภาพปัญหาขององค์การบริหารส่วนตำบลน้ำหัก ซึ่งมีภารกิจอำนาจหน้าที่ที่จะต้องดำเนินการแก้ไขปัญหาดังกล่าว ภายใต้อำนาจหน้าที่ที่กำหนดไว้ในพระราชบัญญัติสภาพตำบลและองค์การบริหารส่วนตำบล พ.ศ. ๒๕๓๗ แก้ไขเพิ่มเติมถึง (ฉบับที่ ๗) พ.ศ. ๒๕๖๒ และตามพระราชบัญญัติกำหนดแผนและขั้นตอนการกระจายอำนาจให้องค์กรปกครองส่วนท้องถิ่น พ.ศ. ๒๕๔๒ แก้ไขเพิ่มเติมถึง (ฉบับที่ ๒) พ.ศ. ๒๕๔๙ และกฎหมายอื่นที่เกี่ยวข้องประกอบกับองค์การบริหารส่วนตำบล และเพื่อให้คณะกรรมการพนักงานส่วนตำบลจังหวัดสุราษฎร์ธานี (ก.อบต.จังหวัดสุราษฎร์ธานี) ตรวจสอบการกำหนดตำแหน่งและการใช้ตำแหน่งพนักงานส่วนตำบลให้เหมาะสมทั้งยังใช้เป็นแนวทางในการดำเนินการวางแผนการใช้อัตรากำลัง การพัฒนาบุคลากรขององค์การบริหารส่วนตำบลน้ำหักให้เหมาะสมอีกด้วย ทั้งนี้ เพื่อให้การบริหารงานขององค์การบริหารส่วนตำบลให้เกิดประโยชน์ต่อประชาชน เกิดผลสัมฤทธิ์ต่อภารกิจตามอำนาจหน้าที่ มีประสิทธิภาพ มีความคุ้มค่า สามารถลดขั้นตอนการปฏิบัติงาน และมีการลดภารกิจและยุบเลิกหน่วยงานที่ไม่จำเป็น การปฏิบัติภารกิจสามารถตอบสนองความต้องการของประชาชนได้เป็นอย่างดี

องค์การบริหารส่วนตำบลน้ำหัก

เมษายน ๒๕๖๔

สารบัญ

เรื่อง	หน้า
คำนำ.....	-
สารบัญ.....	-
๘. โครงสร้างการกำหนดส่วนราชการ.....	๑
๙. ภาระค่าใช้จ่ายเกี่ยวกับเงินเดือน ค่าตอบแทน (ค่าจ้าง) และประโยชน์ตอบแทนอื่น.....	๘
๑๐. แผนภูมิโครงสร้างการแบ่งส่วนราชการตามแผนอัตรากำลัง ๓ ปี.....	๑๐
๑๑. บัญชีแสดงจัดคนลงสู่ตำแหน่งและการกำหนดเลขที่ตำแหน่งในส่วนราชการ.....	๑๕

๘. โครงสร้างการกำหนดส่วนราชการ

๘.๑ โครงสร้างส่วนราชการตามแผนอัตรากำลัง

ตามท้องที่การบริหารส่วนตำบลน้ำหัก ได้กำหนดจัดโครงสร้างส่วนราชการภายในระดับกองที่จำเป็นต้องมี และส่วนราชการเรียกชื่ออย่างอื่นขององค์การบริหารส่วนตำบลน้ำหัก เพื่อให้สอดคล้องกับสภาพปัญหาขององค์การบริหารส่วนตำบลน้ำหัก ซึ่งมีภารกิจอำนาจหน้าที่ที่จะต้องดำเนินการแก้ไขปัญหาดังกล่าว ภายใต้อำนาจหน้าที่ที่กำหนดไว้ในพระราชบัญญัติสภาพตำบลและองค์การบริหารส่วนตำบล พ.ศ. ๒๕๓๗ แก้ไขเพิ่มเติมถึง (ฉบับที่ ๗) พ.ศ. ๒๕๖๒ และตามพระราชบัญญัติกำหนดแผนและขั้นตอนการกระจายอำนาจให้องค์กรปกครองส่วนท้องถิ่น พ.ศ. ๒๕๔๒ แก้ไขเพิ่มเติมถึง (ฉบับที่ ๒) พ.ศ. ๒๕๔๙ และกฎหมายอื่นที่เกี่ยวข้อง ประกอบกับองค์การบริหารส่วนตำบล ได้กำหนดภารกิจหลักและภารกิจรองที่จะดำเนินการดังกล่าว โดยองค์การบริหารส่วนตำบลกำหนดตำแหน่งของพนักงานส่วนตำบลและพนักงานจ้างให้ตรงกับภารกิจดังกล่าว และในระยะแรกการกำหนดโครงสร้างส่วนราชการที่จะรองรับการดำเนินการตามภารกิจนั้น อาจกำหนดเป็นภารกิจอยู่ในงาน หรือกำหนดเป็นฝ่าย และในระยะต่อไป เมื่อมีการดำเนินการตามภารกิจนั้น และองค์การบริหารส่วนตำบลพิจารณาเห็นว่า ภารกิจนั้นมีปริมาณงานมากพอที่จะพิจารณาตั้งเป็นส่วนต่อไป ทั้งนี้ การกำหนดการจัดโครงสร้างส่วนราชการขององค์การบริหารส่วนตำบลน้ำหัก เป็นองค์การบริหารส่วนตำบล ประเภทสามัญ มีปลัดองค์การบริหารส่วนตำบล (นักบริหารงานท้องถิ่น ระดับกลาง) และรองปลัดองค์การบริหารส่วนตำบล (นักบริหารงานท้องถิ่น ระดับต้น) และมีโครงสร้างส่วนราชการภายในระดับกองที่จำเป็นต้องมี และส่วนราชการเรียกชื่ออย่างอื่นขององค์การบริหารส่วนตำบลน้ำหัก โดยมีการกำหนดโครงสร้างส่วนราชการ ดังนี้

๑. สำนักปลัดองค์การบริหารส่วนตำบล มีหน้าที่ความรับผิดชอบเกี่ยวกับ งานราชการทั่วไปขององค์การบริหารส่วนตำบล งานเลขานุการของนายกองค์การบริหารส่วนตำบล รองนายกองค์การบริหารส่วนตำบล และเลขานุการนายกองค์การบริหารส่วนตำบล งานกิจการสภาองค์การบริหารส่วนตำบล การบริหารงานบุคคลของพนักงานส่วนตำบล ลูกจ้างประจำ และพนักงานจ้าง งานสวัสดิการสังคม งานสังคมสงเคราะห์ งานพัฒนาคุณภาพชีวิตเด็ก สตรี ผู้สูงอายุ และผู้ด้อยโอกาส งานส่งเสริมการท่องเที่ยว งานส่งเสริมการเกษตร งานการพาณิชย์ งานส่งเสริมและพัฒนาอาชีพ งานป้องกันและบรรเทาสาธารณภัย งานเทคนิค งานรักษาความสงบเรียบร้อย งานจราจร งานวิเทศสัมพันธ์ งานประชาสัมพันธ์ งานส่งเสริมและพัฒนาเทคโนโลยีสารสนเทศ งานนิติการ งานการเลือกตั้ง งานคุ้มครอง ดูแลและบำรุงรักษาทรัพยากรธรรมชาติและงานสิ่งแวดล้อม งานส่งเสริมสุขภาพ งานป้องกันเฝ้าระวังและควบคุมโรคติดต่อและโรคไม่ติดต่อ งานสุขาภิบาลชุมชน งานอนามัย สิ่งแวดล้อม งานให้บริการด้านสาธารณสุข งานส่งเสริมป้องกันควบคุมโรค งานเวชปฏิบัติครอบครัว งานบริการ และพัฒนาระบบจัดการมูลฝอย งานบริหารจัดการสิ่งปฏิกูล งานส่งเสริมสนับสนุนการพัฒนาคุณภาพชีวิตเด็ก สตรี ผู้สูงอายุ ผู้พิการ และผู้ด้อยโอกาส งานส่งเสริมสนับสนุนด้านสิ่งแวดล้อม งานวิเคราะห์นโยบายและแผน งานยุทธศาสตร์ขององค์การบริหารส่วนตำบล งานจัดทำแผนพัฒนาองค์การบริหารส่วนตำบล งานส่งเสริมการมีส่วนร่วมของประชาชนในการพัฒนาท้องถิ่น งานประสานการจัดทำแผนพัฒนาจังหวัด งานคณะกรรมการพัฒนาองค์การบริหารส่วนตำบล งานคณะกรรมการจัดทำแผนพัฒนาองค์การบริหารส่วนตำบล งานงบประมาณ งานเสนอแนะขอรับการจัดสรรเงินอุดหนุนขององค์การบริหารส่วนตำบล งานจัดทำข้อบัญญัติงบประมาณรายจ่ายประจำปีและฉบับเพิ่มเติม (ถ้ามี) งานตรวจติดตามและประเมินผลแผนงานและโครงการ งานบริการและเผยแพร่วิชาการ งานสถิติข้อมูล งานสารสนเทศ งานจัดทำและพัฒนาระบบข้อมูลสารสนเทศขององค์การบริหารส่วนตำบล งานบริหารการศึกษางานพัฒนาการศึกษา ทั้งการศึกษาในระบบและการศึกษานอกระบบการศึกษา และการศึกษาตามอัธยาศัย เช่น การจัดการศึกษาปฐมวัย งานบริหารวิชาการด้านการศึกษา งานการศึกษาปฐมวัย งานฝึกและส่งเสริมอาชีพ งานพัฒนาสื่อเทคโนโลยีและนวัตกรรมทางการศึกษา งานการ

ศาสนา งานบำรุงศิลปะ จารีตประเพณี ภูมิปัญญาท้องถิ่น และวัฒนธรรมอันดีของท้องถิ่น งานการกีฬาและนันทนาการ งานกิจกรรมเด็กและเยาวชน งานศูนย์พัฒนาเด็กเล็ก งานบริหารงานบุคคลของพนักงานครูบุคลากรทางการศึกษา ลูกจ้าง และพนักงานจ้างสังกัดศูนย์พัฒนาเด็กเล็ก (กรณียังไม่มีกองการเจ้าหน้าที่) ฯลฯ และราชการที่มีได้กำหนดให้เป็นหน้าที่ของกอง สำนัก หรือส่วนราชการใดในองค์การบริหารส่วนตำบลเป็นการเฉพาะ รวมทั้งกำกับและเร่งรัดการปฏิบัติราชการของส่วนราชการในองค์การบริหารส่วนตำบลให้เป็นไปตามนโยบาย แนวทาง และแผนการปฏิบัติราชการขององค์การบริหารส่วนตำบล งานบริการข้อมูล สถิติ ช่วยเหลือให้คำแนะนำทางวิชาการ งานอื่น ๆ ที่เกี่ยวข้องและที่ได้รับมอบหมาย มีการแบ่งส่วนราชการภายนอกเป็น ๗ งาน ดังนี้

- ๑.๑ งานบริหารงานทั่วไป
- ๑.๒ งานการเจ้าหน้าที่
- ๑.๓ งานวิเคราะห์นโยบายและแผน
- ๑.๔ งานป้องกันและบรรเทาสาธารณภัย
- ๑.๕ งานบริการสาธารณสุข
- ๑.๖ งานพัฒนาชุมชน
- ๑.๗ งานส่งเสริมการศึกษา ศาสนาและวัฒนธรรม

๒. กองคลัง มีหน้าที่ความรับผิดชอบเกี่ยวกับ งานการจ่ายเงิน การรับเงิน การจัดเก็บภาษี ค่าธรรมเนียม และการพัฒนารายได้ งานสรุปผล สถิติการจัดเก็บภาษี ค่าธรรมเนียม งานนำส่งเงิน การเก็บรักษาเงินและเอกสารทางการเงิน งานการตรวจสอบใบสำคัญ ฎีกาทุกประเภท งานการจัดทำบัญชี งานตรวจสอบบัญชีทุกประเภท งานเกี่ยวกับเงินเดือน ค่าจ้าง ค่าตอบแทน เงินบำเหน็จ บำนาญและเงินอื่นๆ งานจัดทำหรือช่วยจัดทำงบประมาณและเงินนอกงบประมาณ งานเกี่ยวกับสถานะการเงินการคลัง งานการจัดสรรเงินต่าง ๆ งานทะเบียนคุมเงินรายได้และรายจ่ายต่าง ๆ งานควบคุมการเบิกจ่ายเงิน งานทำงบทดลองประจำปีและประจำปี งานเกี่ยวกับการจัดซื้อ จัดจ้าง จัดหา งานทะเบียนคุม งานการจำหน่ายพัสดุ ครุภัณฑ์ และทรัพย์สินต่าง ๆ งานเกี่ยวกับเงินประกันสัญญาทุกประเภท งานบริการข้อมูล สถิติ ช่วยเหลือให้คำแนะนำทางวิชาการด้านการเงิน การคลัง การบัญชี การพัสดุและทรัพย์สิน งานอื่น ๆ ที่เกี่ยวข้องและที่ได้รับมอบหมาย มีการแบ่งส่วนราชการภายนอกเป็น ๓ งาน ดังนี้

- ๒.๑ งานการเงินและบัญชี
- ๒.๒ งานพัฒนาและจัดเก็บรายได้
- ๒.๓ งานพัสดุและทรัพย์สิน

๓. กองช่าง มีหน้าที่ความรับผิดชอบเกี่ยวกับ งานสำรวจ งานออกแบบและเขียนแบบ งานประมาณราคา งานจัดทำราคากลาง งานจัดทำข้อมูลทางด้านวิศวกรรมต่าง ๆ งานจัดเก็บและทดสอบคุณภาพวัสดุ งานจัดทำทะเบียนประวัติโครงสร้างพื้นฐาน อาคาร สะพาน คลอง แหล่งน้ำ งานติดตั้งซ่อมบำรุงระบบไฟส่องสว่างและไฟสัญญาณจราจร งานปรับปรุงภูมิทัศน์ งานผังเมืองตามพระราชบัญญัติการผังเมือง งานการควบคุมอาคารตามระเบียบกฎหมาย งานตรวจสอบการก่อสร้าง งานจัดทำแผนปฏิบัติงานการก่อสร้างและซ่อมบำรุงประจำปี งานควบคุมการก่อสร้างและซ่อมบำรุง งานจัดทำประวัติ ติดตาม ควบคุม การปฏิบัติงานเครื่องจักรกล งานจัดทำทะเบียนประวัติการใช้เครื่องจักรกลและยานพาหนะ งานแผนการบำรุงรักษาเครื่องจักรกลและยานพาหนะ งานเกี่ยวกับการประปา งานเกี่ยวกับการช่างสุขาภิบาล งานช่วยเหลือสนับสนุนเครื่องจักรกล งานช่วยเหลือสนับสนุนการป้องกันและบรรเทาสาธารณภัย งานช่วยเหลือสนับสนุนด้านทรัพยากรธรรมชาติและสิ่งแวดล้อม งานจัดทำทะเบียนควบคุมการจัดซื้อ เก็บรักษา การเบิกจ่ายวัสดุ อุปกรณ์ อะไหล่ น้ำมันเชื้อเพลิง งานบริการข้อมูล สถิติ ช่วยเหลือให้คำแนะนำทางวิชาการด้านวิศวกรรมต่าง ๆ งานอื่น ๆ ที่เกี่ยวข้องและที่ได้รับมอบหมาย มีการแบ่งส่วนราชการภายใน

เป็น ๓ งาน ดังนี้

๓.๑ งานบริหารงานทั่วไป

๓.๒ งานการโยธา

๓.๓ งานสาธารณูปโภค

๔. หน่วยตรวจสอบภายใน มีหน้าที่ความรับผิดชอบเกี่ยวกับ งานจัดทำแผนการตรวจสอบภายในประจำปี งานการตรวจสอบความถูกต้องและเชื่อถือได้ของเอกสารการเงิน การบัญชี เอกสารการรับ การจ่ายเงินทุกประเภท ตรวจสอบการเก็บรักษาหลักฐานการเงิน การบัญชี งานตรวจสอบการสรรหาพัสดุและ ทรัพย์สิน การเก็บรักษาพัสดุและทรัพย์สิน งานตรวจสอบการทำประโยชน์จากทรัพย์สินขององค์การบริหาร ส่วนตำบล งานตรวจสอบติดตามและการประเมินผลการดำเนินงานตามแผนงาน โครงการให้เป็นไปตาม นโยบาย วัตถุประสงค์ และเป้าหมายที่กำหนดอย่างมีประสิทธิภาพ ประสิทธิผลและประหยัด งานวิเคราะห์ และประเมินความมีประสิทธิภาพ ประหยัด คุ่มค่า ในการใช้ทรัพยากรของส่วนราชการต่าง ๆ งานประเมิน การควบคุมภายในของหน่วยรับตรวจ งานรายงานผลการตรวจสอบภายใน งานบริการข้อมูล สถิติ ช่วยเหลือให้ คำแนะนำแนวทางแก้ไข ปรับปรุงการปฏิบัติงานแก่หน่วยรับตรวจและผู้เกี่ยวข้อง งานอื่น ๆ ที่เกี่ยวข้องและที่ ได้รับมอบหมาย มีการแบ่งส่วนราชการภายในภายใน ดังนี้

๔.๑ งานตรวจสอบภายใน

โครงสร้างตามแผนอัตรากำลังเดิม	โครงสร้างตามแผนอัตรากำลังใหม่	หมายเหตุ
<p>๑. สำนักปลัดองค์การบริหารส่วนตำบล หัวหน้าสำนักปลัด (นักบริหารงานทั่วไป ระดับต้น)</p> <p>๑.๑ งานบริหารทั่วไป ๑.๒ งานการเจ้าหน้าที่ ๑.๓ งานนโยบายและแผน ๑.๔ งานกฎหมายและคดี ๑.๔ งานสวัสดิการและพัฒนาชุมชน ๑.๕ งานสวัสดิการและพัฒนาชุมชน ๑.๖ งานป้องกันและบรรเทาสาธารณภัย ๑.๗ งานส่งเสริมการศึกษา ศาสนา และ วัฒนธรรม ๑.๘ งานสาธารณสุขและสิ่งแวดล้อม</p>	<p>๑. สำนักปลัดองค์การบริหารส่วนตำบล หัวหน้าสำนักปลัด (นักบริหารงานทั่วไป ระดับต้น)</p> <p>๑.๑ งานบริหารงานทั่วไป ๑.๒ งานการเจ้าหน้าที่ ๑.๓ งานวิเคราะห์นโยบายและแผน ๑.๔ งานป้องกันและบรรเทาสาธารณภัย ๑.๕ งานบริการสาธารณสุข ๑.๖ งานพัฒนาชุมชน ๑.๗ งานส่งเสริมการศึกษา ศาสนาและ วัฒนธรรม</p>	<p>เพื่อให้เป็นไปตาม ประกาศ ก.อบต. เรื่อง กำหนดกอง สำนัก หรือส่วน ราชการที่เรียกชื่อ อย่างอื่นขององค์การ บริหารส่วนตำบล พ.ศ. ๒๕๖๓</p>
<p>๒. กองคลัง ผู้อำนวยการกองคลัง (นักบริหารงานการคลัง ระดับต้น)</p> <p>๒.๑ งานการเงิน ๒.๒ งานบัญชี ๒.๓ งานพัฒนาและจัดเก็บรายได้ ๒.๔ งานพัสดุและทะเบียนทรัพย์สิน</p>	<p>๒. กองคลัง ผู้อำนวยการกองคลัง (นักบริหารงานการคลัง ระดับต้น)</p> <p>๒.๑ งานการเงินและบัญชี ๒.๒ งานพัฒนาและจัดเก็บรายได้ ๒.๓ งานพัสดุและทรัพย์สิน</p>	

โครงสร้างตามแผนอัตรากำลังเดิม	โครงสร้างตามแผนอัตรากำลังใหม่	หมายเหตุ
<p>๓. กองช่าง ผู้อำนวยการกองช่าง (นักบริหารงานช่าง ระดับต้น)</p> <p>๓.๑ งานออกแบบและควบคุมอาคาร ๓.๒ งานก่อสร้าง ๓.๓ งานประสานสาธารณูปโภค</p>	<p>๓. กองช่าง ผู้อำนวยการกองช่าง (นักบริหารงานช่าง ระดับต้น)</p> <p>๓.๑ งานบริหารงานทั่วไป ๓.๒ งานการโยธา ๓.๓ งานสาธารณูปโภค</p> <p>๔. หน่วยตรวจสอบภายใน (นักวิชาการตรวจสอบภายใน ปก./ชก.)</p> <p>๔.๑ งานตรวจสอบภายใน</p>	

๔.๒. การวิเคราะห์การกำหนดตำแหน่ง

องค์การบริหารส่วนตำบลน้ำหัก ได้วิเคราะห์ภารกิจหลักและภารกิจรอง ปริมาณงานรวมทั้งโครงสร้างการกำหนดส่วนราชการ เพื่อประมาณการใช้อัตรากำลังของพนักงานส่วนตำบล และพนักงานจ้างในระยะเวลา ๓ ปี ต่อไปข้างหน้าว่าจะมีการใช้อัตรากำลังพนักงานส่วนตำบล และพนักงานจ้างจำนวนเท่าใด จึงจะเหมาะสมกับภารกิจและปริมาณงาน และความคุ้มค่าต่อการใช้จ่ายงบประมาณขององค์การบริหารส่วนตำบล ทั้งนี้ เพื่อให้การบริหารงานเป็นไปอย่างมีประสิทธิภาพ ประสิทธิผลและประโยชน์ต่อองค์การบริหารส่วนตำบลเป็นไปอย่างมีคุณภาพ จึงกำหนดตำแหน่งพนักงานส่วนตำบล และพนักงานจ้าง ในกรอบอัตรากำลัง ๓ ปี ประจำปีงบประมาณ พ.ศ.๒๕๖๔ - ๒๕๖๖ ในแต่ละส่วนราชการต่าง ๆ ดังต่อไปนี้

กรอบอัตร.../.....

กรอบอัตรากำลัง ๓ ปี ระหว่างปี ๒๕๖๔ - ๒๕๖๖

ส่วนราชการ	กรอบอัตรากำลังเดิม	อัตราตำแหน่งที่คาดว่าจะต้องใช้ในช่วงระยะเวลา ๓ ปี ข้างหน้า			เพิ่ม/ลด			หมายเหตุ
		๒๕๖๔	๒๕๖๕	๒๕๖๖	๒๕๖๔	๒๕๖๕	๒๕๖๖	
		๑. ปลัดองค์การบริหารส่วนตำบล (นักบริหารงานท้องถิ่น ระดับกลาง)	๑	๑	๑	-	-	
๒. รองปลัดองค์การบริหารส่วนตำบล (นักบริหารงานท้องถิ่น ระดับต้น)	๑	๑	๑	-	-	-		
รวม	๒	๒	๒	๒	-	-	-	
สำนักปลัดองค์การบริหารส่วนตำบล (๐๑)								
พนักงานส่วนตำบล								
๓. หัวหน้าสำนักปลัด (นักบริหารงานทั่วไป ระดับต้น)	๑	๑	๑	๑	-	-	-	ว่าง
๔. นักทรัพยากรบุคคล ปก./ชก.	๑	๑	๑	๑	-	-	-	
๕. นักวิเคราะห์นโยบายและแผน ปก./ชก.	๑	๑	๑	๑	-	-	-	ว่าง
๖. นักพัฒนาชุมชน ปก./ชก.	๑	๑	๑	๑	-	-	-	
๗. นักวิชาการศึกษา ปก./ชก.	๑	๑	๑	๑	-	-	-	ว่าง
๘. เจ้าพนักงานสาธารณสุข ปง./ชง.	-	๑	๑	๑	-	-	-	
๙. ครู ชก.	๑	๑	๑	๑	-	-	-	ว่าง
๑๐. ครู	๑	๑	๑	๑	-	-	-	
๑๑. ครู	๑	๑	๑	๑	-	-	-	
พนักงานจ้าง								
พนักงานจ้างตามภารกิจ (ผู้มีคุณวุฒิ)								
๑๒. ผู้ช่วยนักวิเคราะห์นโยบายและแผน	๑	๑	๑	๑	-	-	-	ว่าง
๑๓. ผู้ช่วยเจ้าพนักงานธุรการ	๑	๑	๑	๑	-	-	-	
พนักงานจ้างตามภารกิจ (ผู้มีทักษะ)								
๑๔. พนักงานขับเครื่องจักรกลขนาดเบา	-	๑	๑	๑	-	-	-	ว่าง
พนักงานจ้างทั่วไป								
๑๕. คนงาน	๑	๑	๑	๑	-	-	-	ว่าง
๑๖. คนงาน (แม่บ้าน)	๑	๑	๑	๑	-	-	-	
๑๗. ยาม	๑	๑	๑	๑	-	-	-	
รวม	๑๓	๑๕	๑๕	๑๕	-	-	-	

ส่วนราชการ	กรอบ อัตรากำลัง เดิม	อัตราตำแหน่งที่คาดว่าจะ ต้องใช้ในช่วงระยะเวลา ๓ ปี ข้างหน้า			เพิ่ม/ลด			หมายเหตุ
		๒๕๖๔	๒๕๖๕	๒๕๖๖	๒๕๖๔	๒๕๖๕	๒๕๖๖	
<p><u>กองคลัง (๐๔)</u> <u>พนักงานส่วนตำบล</u> ๑๘. ผู้อำนวยการกองคลัง (นักบริหารงานการคลัง ระดับต้น) ๑๙. นักวิชาการเงินและบัญชี ปก./ชก ๒๐. เจ้าพนักงานการเงินและบัญชี ปง./ชง. ๒๑. เจ้าพนักงานพัสดุ ปง./ชง. ๒๒. เจ้าพนักงานจัดเก็บรายได้ ปง./ชง. <u>ลูกจ้างประจำ</u> ๒๓. เจ้าพนักงานการเงินและบัญชี <u>พนักงานจ้าง</u> <u>พนักงานจ้างตามภารกิจ ผู้มีคุณวุฒิ</u> ๒๔. ผู้ช่วยเจ้าพนักงานพัสดุ ๒๕. ผู้ช่วยเจ้าพนักงานจัดเก็บรายได้</p>	<p>๑ ๑ ๑ ๑ ๑ ๑ ๑</p>	<p>๑ ๑ ๑ ๑ ๑ ๑ ๑</p>	<p>๑ ๑ ๑ ๑ ๑ ๑ -</p>	<p>- - - - - - -</p>	<p>- - - - - - -๑</p>	<p>- - - - - - -</p>	ว่างให้ยุบ	
<u>รวม</u>	๘	๘	๗	๗	-	-๑	-	
<p><u>กองช่าง(๐๕)</u> <u>พนักงานส่วนตำบล</u> ๒๖. ผู้อำนวยการกองช่าง (นักบริหารงานช่าง ระดับต้น) ๒๗. นายช่างโยธา ปง./ชง. ๒๘. เจ้าพนักงานประปา ปง./ชง. ๒๙. เจ้าพนักงานธุรการ ปง./ชง. <u>พนักงานจ้าง</u> <u>พนักงานจ้างตามภารกิจ ผู้มีคุณวุฒิ</u> ๓๐. ผู้ช่วยนายช่างโยธา ๓๑. ผู้ช่วยเจ้าพนักงานประปา</p>	<p>๑ ๑ ๑ - ๑ ๑</p>	<p>๑ ๑ ๑ ๑ ๑ ๑</p>	<p>๑ ๑ ๑ ๑ ๑ ๑</p>	<p>- - - - - -</p>	<p>- - - - - -</p>	<p>- - - - - -</p>	<p>ว่าง ว่าง ว่าง</p>	
<u>รวม</u>	๕	๖	๖	๖	-	-	-	
<p><u>หน่วยตรวจสอบภายใน (๑๒)</u> <u>พนักงานส่วนตำบล</u> ๓๒. นักวิชาการตรวจสอบภายใน ปก./ชก.</p>	<p>๑</p>	<p>๑</p>	<p>๑</p>	<p>๑</p>	<p>+๑</p>	<p>-</p>	<p>-</p>	กำหนดเพิ่ม
	-	+๑	-๑	-	+๑	-	-	
<u>รวมทั้งหมด</u>	๒๘	๓๒	๓๑	๓๑	+๑	-๑	-	

สรุปกรอบอัตรากำลัง ๓ ปี ประจำปีงบประมาณ พ.ศ. ๒๕๖๔ - ๒๕๖๖
ขององค์การบริหารส่วนตำบลน้ำหัก อำเภอศรีรัตนนิคม จังหวัดสุราษฎร์ธานี

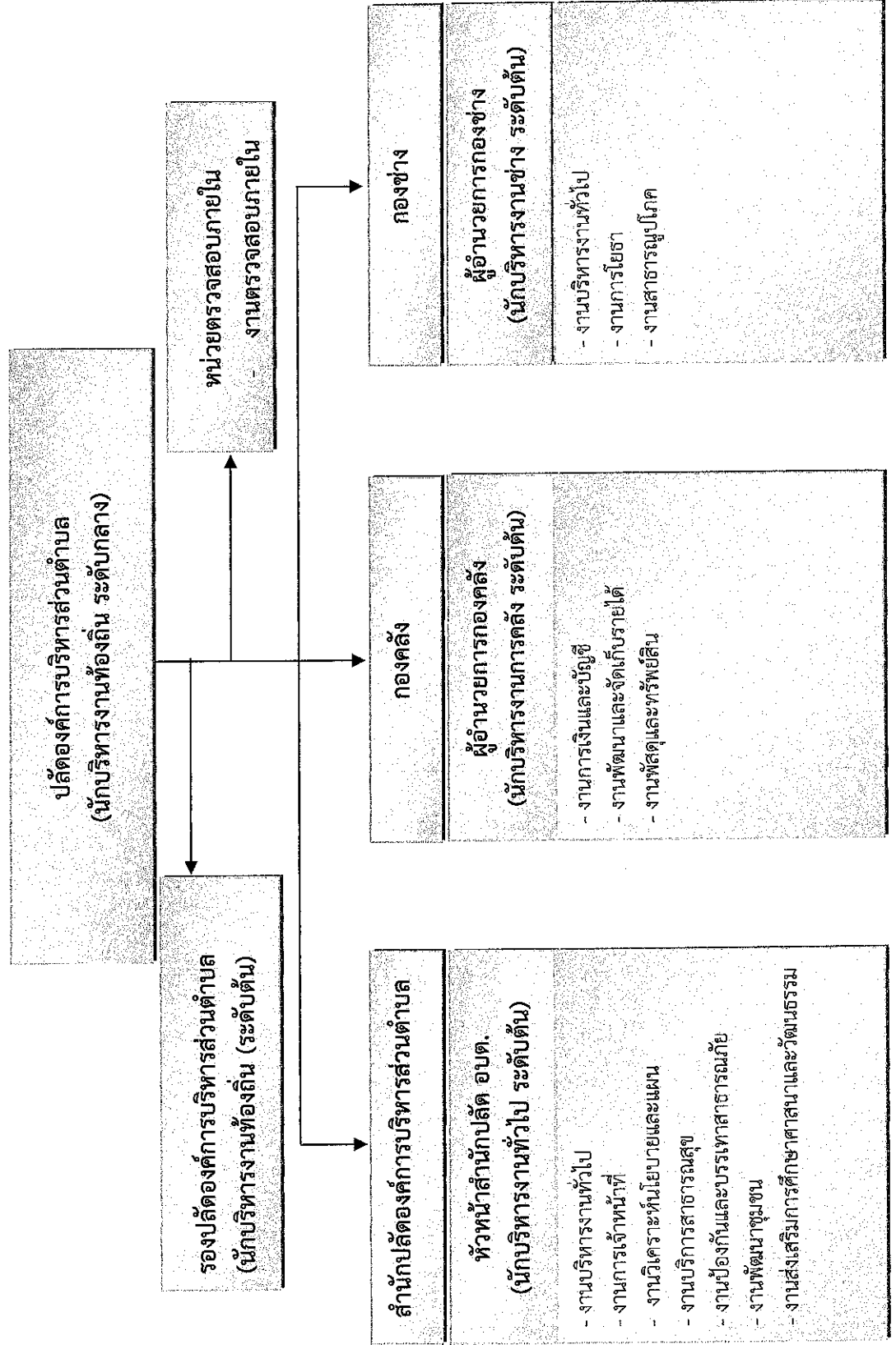
ลำดับ ที่	ส่วนราชการ	กรอบ อัตรากำลัง เดิม	กรอบอัตรากำลังตำแหน่งที่ คาดว่าจะต้องใช้ในช่วง ระยะเวลา ๓ ปีข้างหน้า			อัตรากำลังคน เพิ่ม/ลด			หมายเหตุ
			๒๕๖๔	๒๕๖๕	๒๕๖๖	๒๕๖๔	๒๕๖๕	๒๕๖๖	
๑	ปลัดองค์การบริหารส่วนตำบล	๑	๑	๑	๑	-	-	-	
๒	รองปลัดองค์การบริหารส่วนตำบล	๑	๑	๑	๑	-	-	-	
๓	สำนักปลัดองค์การบริหารส่วนตำบล	๑๓	๑๕	๑๕	๑๕	-	-	-	
๔	กองคลัง	๘	๘	๗	๗	-	-๑	-	
๕	กองช่าง	๕	๖	๖	๖	-	-	-	
๖	หน่วยตรวจสอบภายใน	-	๑	๑	๑	+๑	-	-	
รวม		๒๘	๓๒	๓๑	๓๑	+๑	-๑	-	

๙. ภาวะค่าใช้จ่ายเกี่ยวกับเงินเดือนและประโยชน์ตอบแทนอื่น

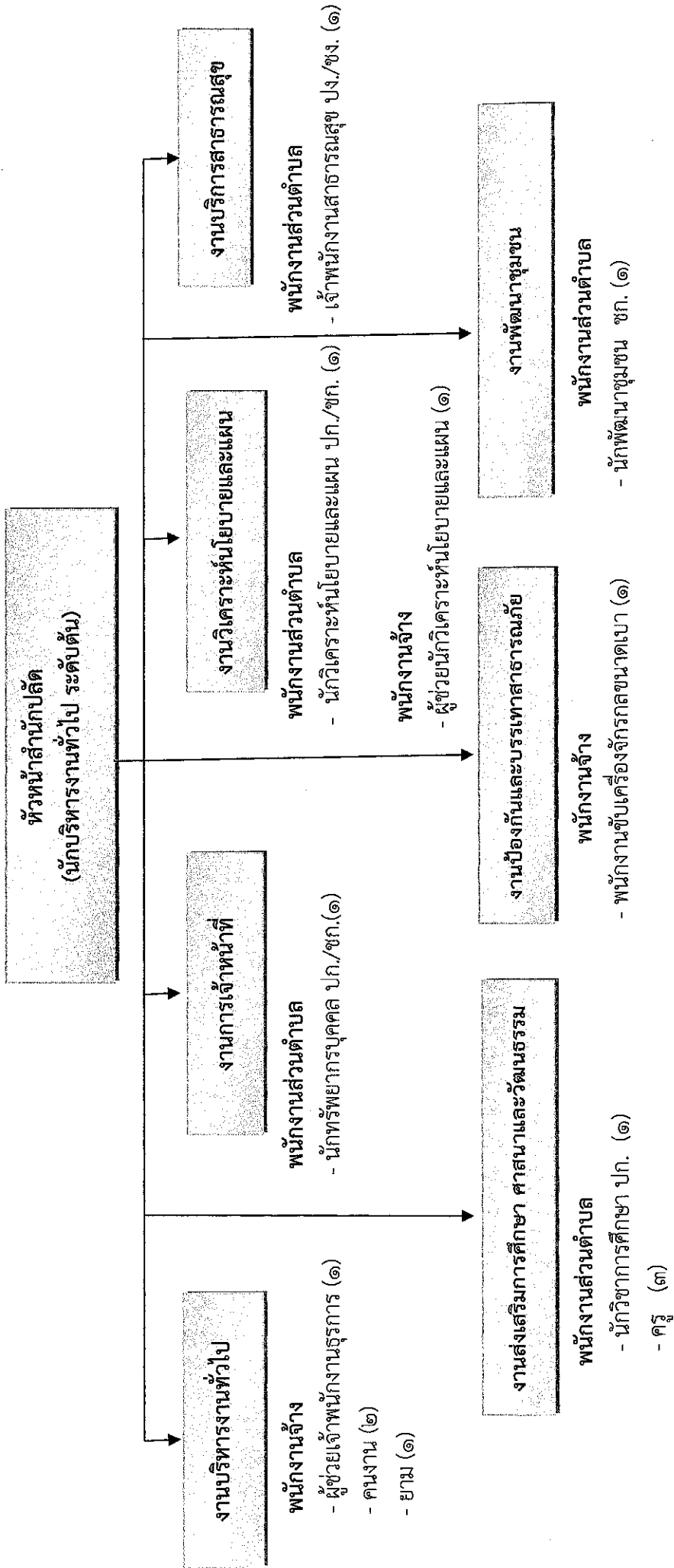
ที่	ชื่อสายงาน	ระดับ ตำแหน่ง	จำนวน ทั้งหมด	จำนวนที่อยู่ปัจจุบัน		อัตราค่าตอบแทนที่คาดว่าจะต้อง ใช้ในชวาระระยะ ๓ ปี ข้างหน้า		อัตรากำหนด เพิ่ม/ลด			ค่าใช้จ่ายเพิ่มขึ้น (๓)			ค่าใช้จ่ายรวม (๔)			หมายเหตุ			
				จำนวน (คน)	(เงินเดือน (๑) ตำแหน่ง (๒))	๒๕๖๕	๒๕๖๖	๒๕๖๕	๒๕๖๖	๒๕๖๕	๒๕๖๖	๒๕๖๕	๒๕๖๖	๒๕๖๕	๒๕๖๖	๒๕๖๕		๒๕๖๖		
๑	ปลัด อบต. (นักบริหารงานท้องถิ่น)	กลาง	๑	๕๕๘,๐๕๐	๑๖๘,๐๐๐	๑	๑	-	-	๑๘,๖๘๐	๑๘,๖๘๐	๑๘,๖๘๐	๑๘,๖๘๐	๑๘,๖๘๐	๑๘,๖๘๐	๑๘,๖๘๐	๑๘,๖๘๐	๓๗๕,๐๐๐	๔๕๑,๓๖๐	ว่าง
๒	รองปลัด อบต. (นักบริหารงานท้องถิ่น)	ต้น	๑	๓๖๙,๕๘๐	๕๒,๐๐๐	๑	๑	-	-	๑๓,๐๕๐	๑๓,๐๕๐	๑๓,๐๕๐	๑๓,๐๕๐	๑๓,๐๕๐	๑๓,๐๕๐	๑๓,๐๕๐	๑๓,๐๕๐	๔๓๘,๕๘๐	๔๕๑,๓๖๐	ว่าง
สำนักงานปลัด อบต.																				
๓	หัวหน้าสำนักงานปลัด (นักบริหารงานทั่วไป)	ต้น	๑	๓๕๖,๓๒๐	๕๒,๐๐๐	๑	๑	-	-	๑๓,๕๕๐	๑๓,๕๕๐	๑๓,๕๕๐	๑๓,๕๕๐	๑๓,๕๕๐	๑๓,๕๕๐	๑๓,๕๕๐	๑๓,๕๕๐	๔๑๑,๕๕๐	๔๒๕,๕๕๐	ว่าง
๔	นักทรัพยากรบุคคล	ป.ก./ช.ก.	๑	๓๕๕,๓๒๐	๐	๑	๑	-	-	๑๒,๐๐๐	๑๒,๐๐๐	๑๒,๐๐๐	๑๒,๐๐๐	๑๒,๐๐๐	๑๒,๐๐๐	๑๒,๐๐๐	๑๒,๐๐๐	๓๗๓,๓๒๐	๓๘๕,๓๒๐	ว่าง
๕	นักวิเคราะห์นโยบายและแผน	ป.ก./ช.ก.	๑	๓๕๕,๓๒๐	๐	๑	๑	-	-	๑๒,๐๐๐	๑๒,๐๐๐	๑๒,๐๐๐	๑๒,๐๐๐	๑๒,๐๐๐	๑๒,๐๐๐	๑๒,๐๐๐	๑๒,๐๐๐	๓๗๓,๓๒๐	๓๘๕,๓๒๐	ว่าง
๖	นักพัฒนาชุมชน	ช.ก.	๑	๓๗๖,๐๘๐	๐	๑	๑	-	-	๑๓,๓๒๐	๑๓,๓๒๐	๑๓,๓๒๐	๑๓,๓๒๐	๑๓,๓๒๐	๑๓,๓๒๐	๑๓,๓๒๐	๑๓,๓๒๐	๔๐๖,๓๒๐	๔๑๖,๓๒๐	ว่าง
๗	นักวิชาการศึกษา	ป.ก.	๑	๑๘๐,๓๒๐	๐	๑	๑	-	-	๕,๓๒๐	๕,๓๒๐	๕,๓๒๐	๕,๓๒๐	๕,๓๒๐	๕,๓๒๐	๕,๓๒๐	๕,๓๒๐	๑๙๖,๒๐๐	๒๐๗,๕๘๐	ว่าง
๘	เจ้าพนักงานสาธารณสุข	ป.ง/ช.ง	๑	๐	๐	๑	๑	+	๑	๒๙,๙๐๐	๒๙,๙๐๐	๒๙,๙๐๐	๒๙,๙๐๐	๒๙,๙๐๐	๒๙,๙๐๐	๒๙,๙๐๐	๒๙,๙๐๐	๓๐๗,๕๘๐	๓๐๗,๕๘๐	ว่าง
๙	ครู (นางสุวิรัตน์ ทองงาม)	ช.ก.	๑	๐	๐	๑	๑	-	-	๐	๐	๐	๐	๐	๐	๐	๐	๐	๐	ว่าง
๑๐	ครู (นางศุภมาสวีร์ ประสงค์)	-	๑	๐	๐	๑	๑	-	-	๐	๐	๐	๐	๐	๐	๐	๐	๐	๐	ว่าง
๑๑	ครู (นางอุบลทิศา วิฑูรย์)	-	๑	๐	๐	๑	๑	-	-	๐	๐	๐	๐	๐	๐	๐	๐	๐	๐	ว่าง
พนักงานจ้างตามภารกิจ (ผู้มีคุณวุฒิ)																				
๑๒	ผู้ช่วยนักวิเคราะห์นโยบายและแผน	-	๑	๒๓๑,๒๔๐	๐	๑	๑	-	-	๕,๓๒๐	๕,๓๒๐	๕,๓๒๐	๕,๓๒๐	๕,๓๒๐	๕,๓๒๐	๕,๓๒๐	๕,๓๒๐	๒๔๐,๒๐๐	๒๖๐,๕๐๐	ว่าง
๑๓	ผู้ช่วยเจ้าพนักงานธุรการ	-	๑	๑๗๐,๓๒๐	๐	๑	๑	-	-	๖,๕๘๐	๖,๕๘๐	๖,๕๘๐	๖,๕๘๐	๖,๕๘๐	๖,๕๘๐	๖,๕๘๐	๖,๕๘๐	๑๗๖,๘๐๐	๑๘๖,๒๘๐	ว่าง
พนักงานจ้างตามภารกิจ (ผู้มีทักษะ)																				
๑๔	พนักงานขับเครื่องจักรกลขนาดเบา	-	๑	๐	๐	๑	๑	+	๑	๑๑๒,๘๐๐	๑๑๒,๘๐๐	๑๑๒,๘๐๐	๑๑๒,๘๐๐	๑๑๒,๘๐๐	๑๑๒,๘๐๐	๑๑๒,๘๐๐	๑๑๒,๘๐๐	๑๑๒,๘๐๐	๑๑๒,๘๐๐	ว่าง
พนักงานจ้างทั่วไป																				
๑๕	คนงาน (แม่บ้าน)	-	๑	๑๐๘,๐๐๐	๐	๑	๑	-	-	๐	๐	๐	๐	๐	๐	๐	๐	๑๐๘,๐๐๐	๑๐๘,๐๐๐	ว่าง
๑๖	คนงาน	-	๑	๑๐๘,๐๐๐	๐	๑	๑	-	-	๐	๐	๐	๐	๐	๐	๐	๐	๑๐๘,๐๐๐	๑๐๘,๐๐๐	ว่าง
๑๗	ยาม	-	๑	๑๐๘,๐๐๐	๐	๑	๑	-	-	๐	๐	๐	๐	๐	๐	๐	๐	๑๐๘,๐๐๐	๑๐๘,๐๐๐	ว่าง
กองคลัง																				
๑๘	ผู้อำนวยการกองคลัง(นักบริหารงานการคลัง)	ต้น	๑	๓๓๖,๐๐๐	๕๒,๐๐๐	๑	๑	-	-	๑๓,๓๒๐	๑๓,๓๒๐	๑๓,๓๒๐	๑๓,๓๒๐	๑๓,๓๒๐	๑๓,๓๒๐	๑๓,๓๒๐	๑๓,๓๒๐	๔๐๖,๖๔๐	๔๒๐,๓๒๐	ว่าง
๑๙	นักวิชาการเงินและบัญชี	ช.ก.	๑	๓๕๒,๓๒๐	๐	๑	๑	-	-	๑๓,๕๕๐	๑๓,๕๕๐	๑๓,๕๕๐	๑๓,๕๕๐	๑๓,๕๕๐	๑๓,๕๕๐	๑๓,๕๕๐	๑๓,๕๕๐	๓๖๘,๕๕๐	๓๘๑,๕๕๐	ว่าง
๒๐	เจ้าพนักงานการเงินและบัญชี	ป.ง.	๑	๒๓๓,๗๒๐	๐	๑	๑	-	-	๗,๕๐๐	๗,๕๐๐	๗,๕๐๐	๗,๕๐๐	๗,๕๐๐	๗,๕๐๐	๗,๕๐๐	๗,๕๐๐	๒๔๖,๒๒๐	๒๕๖,๒๒๐	ว่าง
๒๑	เจ้าพนักงานพัสดุ	ป.ง.	๑	๑๕๕,๖๕๐	๐	๑	๑	-	-	๖,๓๒๐	๖,๓๒๐	๖,๓๒๐	๖,๓๒๐	๖,๓๒๐	๖,๓๒๐	๖,๓๒๐	๖,๓๒๐	๑๖๒,๓๒๐	๑๗๕,๓๒๐	ว่าง
๒๒	เจ้าพนักงานจัดเก็บรายได้	ป.ง.	๑	๑๓๘,๑๒๐	๐	๑	๑	-	-	๕,๕๐๐	๕,๕๐๐	๕,๕๐๐	๕,๕๐๐	๕,๕๐๐	๕,๕๐๐	๕,๕๐๐	๕,๕๐๐	๑๔๓,๖๒๐	๑๕๕,๖๒๐	ว่าง

๑๐. แผนภูมิโครงสร้างการแบ่งส่วนราชการตามแผนอัตรากำลัง ๓ ปี

โครงสร้างส่วนราชการองค์การบริหารส่วนตำบลน้ำตก

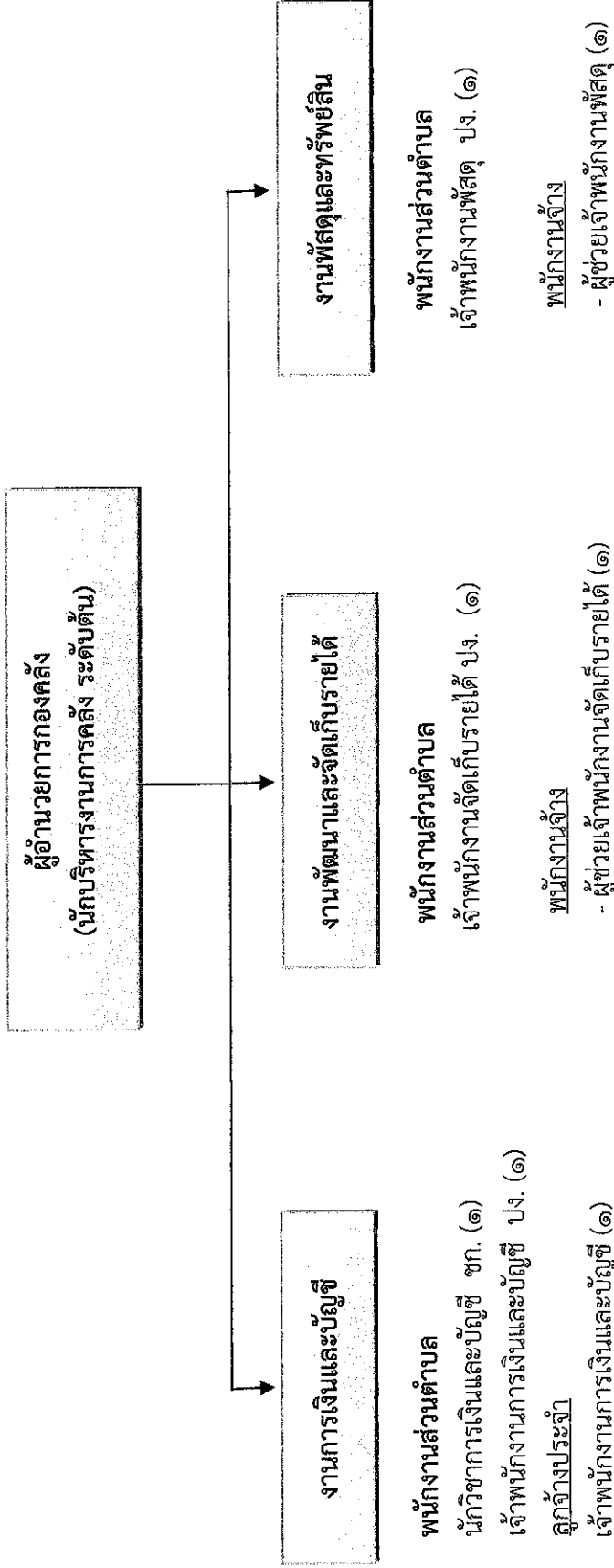


โครงสร้างของสำนักปลัดองค์การบริหารส่วนตำบล



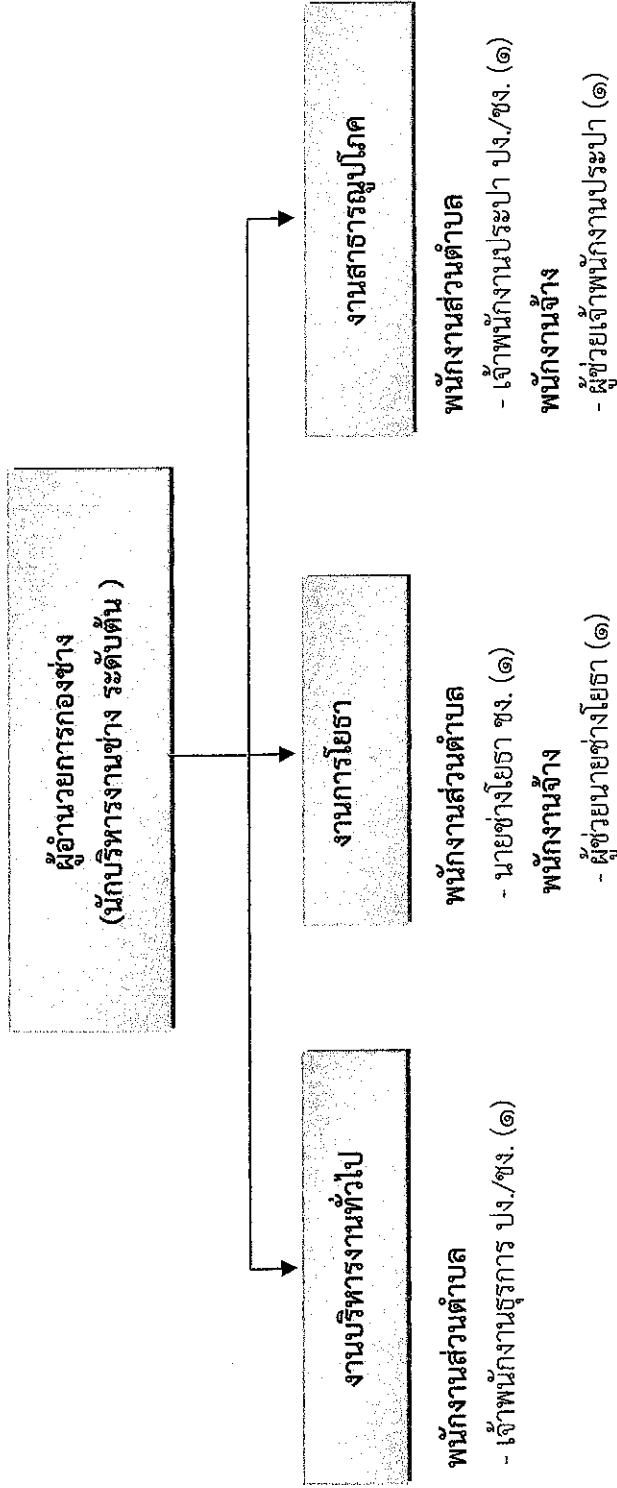
ประเภท	พนักงานส่วนตำบล (ระดับ)					พนักงานครู อดป.		ถูกจ้างประจำ	พนักงานจ้างผู้เชี่ยวชาญพิเศษ	พนักงานจ้างตามภารกิจ (คุณวุฒิ)	พนักงานจ้างตามภารกิจ (ทักษะ)	พนักงานจ้างทั่วไป	รวมทั้งหมด
	ผู้อำนวยการ	ชช.	ชพ.	ชก.	ปก.	ทั่วไป	ผู้ดูแลเด็ก						
สูง	-	-	-	-	-	-	-	-	-	-	-	-	-
กลาง	-	-	-	-	-	-	-	-	-	-	-	-	-
ต้น	-	-	-	-	-	-	-	-	-	-	-	-	-
ด.ต.	-	-	-	-	-	-	-	-	-	-	-	-	-
รวม	-	-	-	-	-	-	-	-	-	๒	๑	๓	๑๕

โครงสร้างองค์กร



ประเภท	ผู้อำนวยการท้องถิ่น		พนักงานส่วนตำบล (ระดับ)				พนักงานครู อปต.		ลูกจ้างประจำ	พนักงานจ้างผู้เชี่ยวชาญพิเศษ	พนักงานจ้างตามภารกิจ (คุณวุฒิ)	พนักงานจ้างตามภารกิจ (ทักษะ)	พนักงานจ้างทั่วไป	รวมทั้งหมด
	สูง	กลาง	ชช.	ชพ.	ชก.	ปก.	ทั่วไป	ผู้ดูแลเด็ก						
จำนวน	-	-	๑	-	-	๑	-	-	๑	-	๒	-	-	๘

โครงสร้างกองช่าง



ประเภท	พนักงานส่วนตำบล (ระดับ)						พนักงานจ้าง ประจำ	พนักงานจ้าง ผู้เชี่ยวชาญ พิเศษ	พนักงานจ้าง ตามภารกิจ (คุณวุฒิ)	พนักงานจ้าง ตามภารกิจ (ทักษะ)	พนักงานจ้าง ทั่วไป	รวม ทั้งหมด
	อำนาจการท้องถิ่น	วิชาการ		ทั่วไป		ผู้ดูแลเด็ก						
จำนวน	สูง	กลาง	ต้น	ชช.	ชพ.	ชก.	ปก.	อว.	ชง.	ปง.		
	-	-	๑	-	-	-	-	-	-	๒	-	๖

บัญชีแสดงจัดคนลงสู่ตำแหน่งและการกำหนดเลขที่ตำแหน่งในส่วนราชการ

ที่	ชื่อ-สกุล	คุณวุฒิการศึกษา	กรอบอัตรากำลังเดิม			กรอบอัตรากำลังใหม่			เงินเดือน		หมายเหตุ
			เลขที่ตำแหน่ง	ตำแหน่ง	ระดับ	เลขที่ตำแหน่ง	ตำแหน่ง	ระดับ	เงินประจำตำแหน่ง	เงินเพิ่มอื่น ๆ /เงิน	
พนักงานส่วนตำบล											
๑	ว่าง	-	๖๗-๓-๐๑-๑๑๐๑-๐๐๑	ปลัด อบต. นักบริหารงานท้องถิ่น (รองปลัด อบต.)	กลาง	๖๗-๓-๐๑-๑๑๐๑-๐๐๒	ปลัด อบต. นักบริหารงานท้องถิ่น (รองปลัด อบต.)	กลาง	๕๕๘,๐๕๐	๘๘,๐๐๐ (๗,๐๐๐ X ๑๒)	(ว่าง) ๗๑๖,๐๕๐
๒	นางสาวปรารถน์ บัวสกุล	รัฐประศาสนศาสตร์มหาบัณฑิต (การปกครองท้องถิ่น)	๖๗-๓-๐๑-๑๑๐๑-๐๐๒	นักบริหารงานท้องถิ่น (รองปลัด อบต.) นักบริหารงานท้องถิ่น	ต้น	๖๗-๓-๐๑-๑๑๐๑-๐๐๒	นักบริหารงานท้องถิ่น	ต้น	๓๖๘,๕๘๐ (๓๐,๗๕๐ X ๑๒)	๕๒,๐๐๐ (๓,๕๐๐ X ๑๒)	๔๑๐,๕๘๐
สำนักปลัดองค์การบริหารส่วนตำบล (๑๑)											
พนักงานส่วนตำบล											
๓	นางสาวสุกิดา ไกรวงศ์	รัฐประศาสนศาสตร์มหาบัณฑิต (การปกครองท้องถิ่น)	๖๗-๓-๐๑-๒๑๐๑-๐๐๑	หัวหน้าสำนักปลัด นักบริหารงานทั่วไป	ต้น	๖๗-๓-๐๑-๒๑๐๑-๐๐๑	หัวหน้าสำนักปลัด (นักบริหารงานทั่วไป)	ต้น	๓๕๒,๗๒๐ (๒๘,๕๖๐ X ๑๒)	๕๒,๐๐๐ (๓,๕๐๐ X ๑๒)	๓๘๔,๗๒๐
๔	นางนภาพรจับขันธ์ ว่าง	-	๖๗-๓-๐๑-๓๑๐๒-๐๐๑	นักทรัพยากรบุคคล	ป.ก./ช.ก.	๖๗-๓-๐๑-๓๑๐๒-๐๐๑	นักทรัพยากรบุคคล	ป.ก./ช.ก.	๓๕๕,๓๒๐ (ค่ากลางเงินเดือน)	-	(ว่าง)
๕	นางวิศระชนิโยบอยและแผน นางพิมพ์มณฑุชน ว่าง	-	๖๗-๓-๐๑-๓๑๐๓-๐๐๑	นักวิเคราะห์นโยบาย นักพัฒนาชุมชน	ป.ก./ช.ก. ช.ก.	๖๗-๓-๐๑-๓๑๐๓-๐๐๑	นักวิเคราะห์นโยบายและแผน นักพัฒนาชุมชน	ป.ก./ช.ก. ช.ก.	๓๕๕,๓๒๐ (ค่ากลางเงินเดือน)	-	(ว่าง)
๖	นางแสงเสริมเกียรติวิชา ศาสตรา นางสาวรังษิมา พัฒนราช รวมบริการสหกรณ์สห รวมบริการสหกรณ์สห	รัฐประศาสนศาสตร์มหาบัณฑิต (การปกครองท้องถิ่น) ศิลปศาสตรบัณฑิต (ภาษาและภาษาไทยประยุกต์)	๖๗-๓-๐๑-๓๑๐๑-๐๐๑	นักพัฒนาชุมชน นักวิชาการศึกษา	ช.ก. ป.ก.	๖๗-๓-๐๑-๓๑๐๑-๐๐๑	นักพัฒนาชุมชน นักวิชาการศึกษา	ช.ก. ป.ก.	๓๗๖,๐๘๐ (๓๑,๓๕๐ X ๑๒)	-	๓๗๖,๐๘๐
๗	นางแสงเสริมเกียรติวิชา ศาสตรา นางสาวรังษิมา พัฒนราช รวมบริการสหกรณ์สห รวมบริการสหกรณ์สห	ศิลปศาสตรบัณฑิต (ภาษาและภาษาไทยประยุกต์)	๖๗-๓-๐๑-๓๑๐๓-๐๐๑	นักวิชาการศึกษา	ป.ก.	๖๗-๓-๐๑-๓๑๐๓-๐๐๑	นักวิชาการศึกษา	ป.ก.	๑๘๐,๗๒๐ (๑๕,๐๖๐ X ๑๒)	-	๑๘๐,๗๒๐
๘	นางแสงเสริมเกียรติวิชา ศาสตรา นางจุรีรัตน์ ทองบาน นางสาวชนิตา วิจารณ์ นางสุดาวลัย ประจงค์	ค.บ.(การศึกษาปฐมวัย) ศต.บ.(การศึกษาปฐมวัย) ศต.บ.(การศึกษาปฐมวัย)	๖๗-๓-๐๑-๖๖๐๓-๐๕๕ ๖๗-๓-๐๑-๖๖๐๓-๐๕๖ ๖๗-๓-๐๑-๖๖๐๓-๐๕๗	ครู ครู ครู	- ช.ก. -	๖๗-๓-๐๑-๖๖๐๓-๐๐๑	เจ้าพนักงานสาธารณสุข ครู ครู ครู	ป.ก./ช.ก. ช.ก. -	๒๕๗,๙๐๐ (ค่ากลางเงินเดือน)	- - -	(ว่าง) เงินอุดหนุน เงินอุดหนุน เงินอุดหนุน

ที่	ชื่อ - สกุล	คุณวุฒิการศึกษา	กรอบอัตราเก่าดั้งเดิม			กรอบอัตราเก่าสิ่งใหม่			เงินเดือน			หมายเหตุ
			เลขที่ตำแหน่ง	ตำแหน่ง	ระดับ	เลขที่ตำแหน่ง	ตำแหน่ง	ระดับ	เงินเดือน	เงินประจำตำแหน่ง	เงินเพิ่มเติม / เงิน	
	พนักงานช่างตามภารกิจ											
๑๒	นางนิโคราชนันท์ โยบายนและแสน นางสาวสุชาติพิพย์ เกลี้ยงกลม	รัฐประศาสนศาสตรมหาบัณฑิต (การปกครองท้องถิ่น)	-	ผู้ช่วยนักวิเคราะห์นโยบายและแผน	-	-	ผช.นักวิเคราะห์นโยบายและแผน	-	๒๓๑,๒๔๐	-	-	๒๓๑,๒๔๐
๑๓	นางเบ็ญจพรหมขำ นางสาวกมลธร วิเชียรพร นางน้อมกมลและบรมพร	ปวส.การบัญชี	-	ผช.เจ้าพนักงานธุรการ	-	-	ผช.เจ้าพนักงานธุรการ	-	(๑๙,๒๓๐x๑๒) ๑๗๐,๗๖๐	-	-	๑๗๐,๗๖๐
๑๔	-	-	-	-	-	-	พนักงานขับเครื่องจักรกลขนาดเล็ก	-	๑๑๒,๘๐๐ (๙,๔๐๐x๑๒)	-	-	ว่าง
	พนักงานช่างซ่อม											
๑๕	นางเบ็ญจพรหมขำ นายสุทัศน์ แก้วพิชัย	มัธยมศึกษาปีที่ ๖	-	คนงาน	-	-	คนงาน	-	๑๐๘,๐๐๐ (๙,๐๐๐x๑๒)	-	-	๑๐๘,๐๐๐
๑๖	นางสาวดวงกมล มุกระดาก	มัธยมศึกษาปีที่ ๖	-	คนงาน (แม่บ้าน)	-	-	คนงาน (แม่บ้าน)	-	๑๐๘,๐๐๐ (๙,๐๐๐x๑๒)	-	-	๑๐๘,๐๐๐
๑๗	นายสรยุทธ ไกรวงศ์	มัธยมศึกษาปีที่ ๖	-	ยาม	-	-	ยาม	-	๑๐๘,๐๐๐ (๙,๐๐๐x๑๒)	-	-	๑๐๘,๐๐๐

กองคลัง (๑๔)

ที่	พนักงานส่วนตำบล	คุณวุฒิการศึกษา	กรอบอัตราเก่าดั้งเดิม			กรอบอัตราเก่าสิ่งใหม่			เงินเดือน			หมายเหตุ
			เลขที่ตำแหน่ง	ตำแหน่ง	ระดับ	เลขที่ตำแหน่ง	ตำแหน่ง	ระดับ	เงินเดือน	เงินประจำตำแหน่ง	เงินเพิ่มเติม / เงิน	
๑๘	นางสาวอุษาห์ แป้นประจูน	บริหารธุรกิจมหาบัณฑิต (บริหารธุรกิจ)	๖๗-๓-๐๔-๒๑๐๒-๐๐๑	ผู้อำนวยการกองคลัง (นักบริหารงานการคลัง)	ต้น	๖๗-๓-๐๔-๒๑๐๑-๐๐๑	ผู้อำนวยการกองคลัง (นักบริหารงานการคลัง)	ต้น	๓๘๖,๐๐๐ (ค่ากลางเงินเดือน)	๔๒,๐๐๐ (๓,๕๐๐x๑๒)	-	๔๒๘,๐๐๐
๑๙	นางภรณ์นิรมิตและบุญดี นางสาวรวดี คงจิตร	บริหารธุรกิจมหาบัณฑิต (บริหารธุรกิจ)	๖๗-๓-๐๔-๓๒๐๑-๐๐๑	นักวิชาการเงินและบัญชี	ป.ก.	๖๗-๓-๐๔-๓๒๐๑-๐๐๑	นักวิชาการเงินและบัญชี	ป.ก.	๒๗๑,๔๔๐ (๒๒)๖๒๐x๑๒)	-	-	๒๗๑,๔๔๐
๒๐	นางสาวเตือนใจ คล้ายโสม	บริหารธุรกิจมหาบัณฑิต (การบัญชี)	๖๗-๓-๐๔-๓๒๐๑-๐๐๑	เจ้าพนักงานการเงินและบัญชี	ป.ง.	๖๗-๓-๐๔-๓๒๐๑-๐๐๑	เจ้าพนักงานการเงินและบัญชี	ป.ง.	๒๓๒,๙๒๐ (๑๙,๔๑๐x๑๒)	-	-	๒๓๒,๙๒๐
๒๑	นางนงนุชและขวัญรัตน์ นางโชติกา ขุประเสริฐ	บริหารธุรกิจ (การคลัง)	๖๗-๓-๐๔-๓๒๐๓-๐๐๑	เจ้าพนักงานพัสดุ	ป.ง.	๖๗-๓-๐๔-๓๒๐๓-๐๐๑	เจ้าพนักงานพัสดุ	ป.ง.	๑๕๕,๖๔๐ (๑๒,๙๗๐x๑๒)	-	-	๑๕๕,๖๔๐

ที่	ชื่อ - สกุล	คุณวุฒิการศึกษา	กรอบอัตราเก่าเดิม			กรอบอัตราเก่าใหม่			เงินเดือน			หมายเหตุ
			เลขที่ตำแหน่ง	ตำแหน่ง	ระดับ	เลขที่ตำแหน่ง	ตำแหน่ง	ระดับ	เงินเดือน	เงินประจำตำแหน่ง	เงินเพิ่มอื่น ๆ /เงิน	
๒๒	นางพิมพ์อมและจัดเก็บรายได้น.ส.ชลิตา ทิพย์มณเฑียร	บริหารธุรกิจบัณฑิต (การจัดการทรัพยากร)	๒๒๗-๓๐-๐๔-๔๒๐๔-๐๐๑	เจ้าพนักงานจัดเก็บรายได้น	ป.ง.	๒๒๗-๓๐-๐๔-๔๒๐๔-๐๐๑	เจ้าพนักงานจัดเก็บรายได้น	ป.ง.	๑๓๘,๒๐๐ (๑๑,๕๐๐x๑๒)	-	-	๑๓๘,๒๐๐
	สุกัญญา ประณี											
๒๓	นางณิชากรเงินและจัดเก็บรายได้นางจิรรัตน์ โสภณรัตน์พันธ์	ปวช.(การบัญชี)	-	เจ้าพนักงานการเงินและบัญชี	-	-	เจ้าพนักงานการเงินและบัญชี	-	๒๒๘,๒๐๐ (๑๘,๑๐๐x๑๒)	-	-	๒๒๘,๒๐๐
	พนักงานจ้างตามภารกิจ											
๒๔	นางพันธุและทวีชัยสินนางสาวกมลชนก จันทรงค์	บริหารธุรกิจบัณฑิต (การตลาด)	-	ผช.เจ้าพนักงานพัสดุ	-	-	ผช.เจ้าพนักงานพัสดุ	-	๑๓๘,๐๐๐ (๑๑,๕๐๐x๑๒)	-	-	๑๓๘,๐๐๐
๒๕	นางพันธุและจัดเก็บรายได้นางสกลจันทร์ทิมา ภิรอด	บริหารธุรกิจบัณฑิต (การเงินการธนาคาร)	-	ผช.เจ้าพนักงานจัดเก็บรายได้น	-	-	ผช.เจ้าพนักงานจัดเก็บรายได้น	-	๑๓๘,๐๐๐ (๑๑,๕๐๐x๑๒)	-	-	๑๓๘,๐๐๐

กองช่าง (๐๕)

๒๖	พนักงานส่วนตำบล ว่าง	-	๒๒๗-๓๐-๐๕-๒๑๐๓-๐๐๑	ผู้อำนวยการกองช่าง (นักบริหารงานช่าง)	ต้น	๒๒๗-๓๐-๐๕-๒๑๐๓-๐๐๑	ผู้อำนวยการกองช่าง (นักบริหารงานช่าง)	ต้น	๓๒๓,๖๐๐ (ค่ากลางเงินเดือน)	๔๒,๐๐๐	-	ว่าง ๓๒๓,๖๐๐
๒๗	งานนครโยธา นายชนะการ ดวงสุวรรณ	ปวส.(ช่างก่อสร้าง)	๒๒๗-๓๐-๐๕-๔๒๐๑-๐๐๑	นายช่างโยธา	ช.ง.	๒๒๗-๓๐-๐๕-๔๒๐๑-๐๐๑	นายช่างโยธา	ช.ง.	๒๘๐,๔๕๐ (๒๓,๓๗๐x๑๒)	-	-	ว่าง ๒๘๐,๔๕๐
๒๘	งานสาธารณสุขมูลฐาน ว่าง	-	๒๒๗-๓๐-๐๕-๔๒๐๗-๐๐๑	เจ้าพนักงานประปา	ป.ง./ช.ง.	๒๒๗-๓๐-๐๕-๔๒๐๗-๐๐๑	เจ้าพนักงานประปา	ป.ง./ช.ง.	๒๘๗,๕๐๐ (ค่ากลางเงินเดือน)	-	-	ว่าง ๒๘๗,๕๐๐
๒๙	งานบริหารงานทั่วไป	-	-	-	-	-	เจ้าพนักงานธุรการ	ป.ง./ช.ง.	๒๘๗,๕๐๐ (ค่ากลางเงินเดือน)	-	-	ว่าง ๒๘๗,๕๐๐

