

ข้อมูลข่าวสารเพื่อสร้างการรับรู้สู่ชุมชน ครั้งที่ ๔ / ๒๕๖๓

ลำดับ	เรื่อง	หน่วยงาน	เอกสารประกอบ
มาตรการด้านความมั่นคง			
๑.	มารู้จักและรู้หลักป้องกันไวรัสโคโรนาสายพันธุ์ใหม่ ๒๐๑๙	กระทรวงสาธารณสุข	อินโฟกราฟิก ๑ ชุด
๒.	หลักปฏิบัติป้องกันไวรัสโคโรนาสายพันธุ์ใหม่ ๒๐๑๙	กระทรวงสาธารณสุข	อินโฟกราฟิก ๑ ชุด
๓.	มหาดไทยห่วงใย แนะนำวิธีสวมหน้ากากอนามัยอย่างปลอดภัย	กระทรวงมหาดไทย	-
๔.	มหาดไทยเน้นย้ำทุกจังหวัด เข้มงวด บังคับใช้กฎหมาย แก้ไขปัญหาฝุ่นละอองให้เหมาะกับสภาพพื้นที่	กระทรวงมหาดไทย	-
มาตรการด้านการพัฒนาและเสริมสร้างศักยภาพคน			
๕.	ข้อเสนอแนะประชาชน เก็บน้ำใช้ในภาวะภัยแล้ง	กระทรวงสาธารณสุข	อินโฟกราฟิก ๑ ชุด
มาตรการด้านการสร้างโอกาส ความเสมอภาค และเท่าเทียมกันทางสังคม			
๖.	กรมบัญชีกลางเริ่มจ่ายตรงเบี้ยยังชีพผู้สูงอายุ และเบี้ยความพิการให้กับผู้มีสิทธิทั่วประเทศ	กระทรวงการคลัง	อินโฟกราฟิก ๑ ชุด

หมายเหตุ

- ข้อมูลดังกล่าวเป็นข้อมูลเพื่อการสร้างการรับรู้ที่มาจากทุกกระทรวง ตามบันทึกข้อตกลงความร่วมมือการบูรณาการเสริมสร้างการรับรู้สู่ชุมชน จังหวัดสามารถหาข้อมูลเพิ่มเติมหรือขยายความข้อมูลที่ใช่เฉพาะพื้นที่ได้ตามความถูกต้องและเหมาะสม
- ให้จังหวัดนำข้อมูลเพื่อสร้างการรับรู้ตามแนวทางที่กำหนด ตามหนังสือกระทรวงมหาดไทย ด่วนที่สุด ที่ มท ๐๒๐๖.๒/ว ๑๔๔๙ ลงวันที่ ๕ มีนาคม ๒๕๖๒ เรื่อง แนวทางการสร้างการรับรู้สู่ชุมชน
- จังหวัดสามารถดาวน์โหลดข้อมูลข่าวสารเพื่อสร้างการรับรู้สู่ชุมชน ได้ที่ ช่องทางไลน์ (Line) กลุ่ม “ข้อมูลข่าวสารเพื่อสร้างการรับรู้” และเว็บไซต์กองสารนิเทศ สป. หัวข้อ “การสร้างการรับรู้สู่ชุมชน”

ข้อมูลข่าวสารเพื่อสร้างการรับรู้สู่ชุมชน
ครั้งที่ ๔ / ๒๕๖๓ วันที่ ๔ กุมภาพันธ์ ๒๕๖๓

กระทรวง กระทรวงสาธารณสุข

กรม กรมควบคุมโรค

หน่วยงานเจ้าของเรื่อง กลุ่มภารกิจด้านข่าวและสื่อมวลชนสัมพันธ์ สำนักสารนิเทศ

ช่องทางการติดต่อ โทรศัพท์ ๐ ๒๕๕๐ ๑๔๐๑ - ๒ โทรสาร : ๐ ๒๕๕๑ ๘๖๑๒ - ๓

๑) หัวข้อเรื่อง มารู้อักและรู้หลักป้องกันไวรัสโคโรนาสายพันธุ์ใหม่ ๒๐๑๙

๒) ข้อความสำหรับใช้ประชาสัมพันธ์

เรื่อง มารู้อักและรู้หลักป้องกันไวรัสโคโรนาสายพันธุ์ใหม่ ๒๐๑๙

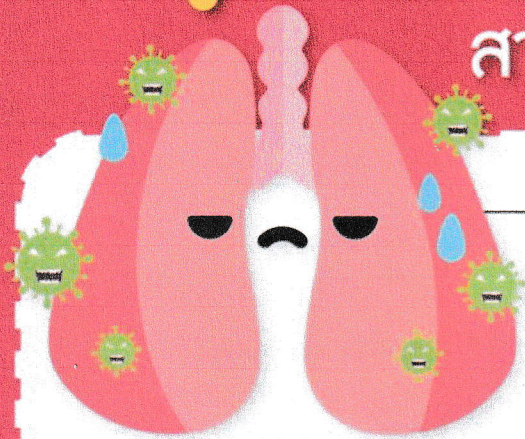
จากสถานการณ์การแพร่ระบาดของเชื้อไวรัสโคโรนาสายพันธุ์ใหม่ ๒๐๑๙ ซึ่งเป็นสาเหตุของโรคปอดอักเสบและมีผู้ติดเชื้อในหลายพื้นที่ทั่วโลกขณะนี้ เป็น RNA ไวรัสตระกูลเดียวกับซาร์ส สามารถติดเชื้อได้ทั้งคนและสัตว์แพร่กระจายผ่านการสัมผัส น้ำมูก และน้ำลาย มีระยะฟักตัว ๒ - ๑๔ วัน และมักพบในกลุ่มผู้สูงอายุ และเด็ก สำหรับสถานการณ์ในประเทศไทยขณะนี้ยังไม่พบผู้ป่วยอาการรุนแรง กระทรวงสาธารณสุขจึงได้ออกมาตรการในการเฝ้าระวังและป้องกันการแพร่ระบาดผู้ป่วย ดังนี้ ๑. มาตรการที่ด้านควบคุมโรคติดต่อระหว่างประเทศ : โดยมีการคัดกรองผู้ป่วยที่เดินทางมาจากพื้นที่เสี่ยงในท่าอากาศยาน ๒. มาตรการที่สถานพยาบาล : คัดกรองผู้ป่วยที่มีประวัติเสี่ยง และ ๓. มาตรการติดตามผู้สัมผัสผู้ป่วย/ผู้ป่วยสงสัยทุกราย

คำแนะนำสำหรับประชาชนเพื่อลดความเสี่ยงเบื้องต้น ควรเลี่ยงสถานที่แออัด ไม่อยู่ใกล้ผู้ป่วย ไอ หรือจาม รับประทานอาหารที่ปรุงสุกเท่านั้น ใส่หน้ากากอนามัยในการป้องกันไวรัส ทั้งนี้ หากประชาชนหรือบุคคลใกล้ชิดท่านใดมีอาการไข้ ไอ เจ็บคอ น้ำมูกไหลและเหนื่อยหอบ ภายใน ๑๔ วัน หลังจากเดินทางมาจากเมืองอู่ฮั่น มณฑลหูเป่ย์ ประเทศจีน ต้องรีบไปโรงพยาบาลพร้อมแจ้งประวัติเดินทางให้แพทย์ทราบ หากจำเป็นต้องเดินทางให้หลีกเลี่ยงการคลุกคลีกับผู้ป่วย หลีกเลี่ยงการไปตลาดค้าสัตว์มีชีวิต การสัมผัสหรืออยู่ใกล้ชิดกับสัตว์ โดยเฉพาะสัตว์ที่ป่วย หรือตาย โดยให้ยึดหลักการป้องกันตนเอง **“กินร้อน ช้อนกลาง ล้างมือ และสวมหน้ากากป้องกันโรค”** และขอความร่วมมือจากทุกท่านตรวจเช็คข้อมูลข่าวสารทุกเรื่องเกี่ยวกับไวรัสชนิดนี้ โดยเชื่อถือจากข้อมูลที่มาจากรวมกระทรวงสาธารณสุขเท่านั้น หากท่านมีข้อสงสัยหรือแจ้งข้อมูลการแพร่กระจายของเชื้อไวรัสชนิดดังกล่าว สามารถติดต่อได้ที่ สายด่วนกรมควบคุมโรค โทร ๑๔๒๒

มารู้จัก... ไวรัสโคโรนา สายพันธุ์ใหม่ 2019



กรมควบคุมโรค
Department of Disease Control



โรคติดต่อทางเดินหายใจ
ส่งผลให้เกิดโรคปอดอักเสบ



ระบาดครั้งแรก

ตลาด South China Seafood
เมืองอู่ฮั่น มณฑลหูเป่ย์ ประเทศจีน
จากนั้นแพร่ระบาดไปหลายๆ พื้นที่
ในประเทศจีนและประเทศอื่นๆ



การแจ้งเตือนในไทย
ระดับ 3 หลีกเลี่ยงการเดินทาง



อาการสำคัญ
มีไข้ ไอ หายใจเหนื่อยหอบ

ติดตามข้อมูลข่าวสารได้ที่ : <https://ddc.moph.go.th/viralpneumonia/intro.php>

คำแนะนำจากกรมควบคุมโรค



หลีกเลี่ยงการเดินทางไป
พื้นที่ที่มีการระบาดของโรค



หมั่นล้างมือด้วยน้ำและสบู่หรือ
ล้างด้วยแอลกอฮอล์ล้างมือ



หลีกเลี่ยงสถานที่แออัด



ไม่ใช้ของใช้ส่วนตัวร่วมกับผู้อื่น
(เช่น ผ้าเช็ดหน้า แก้วน้ำ ผ้าเช็ดตัว)



ไม่คลุกคลีกับผู้ป่วย
สวมใส่หน้ากากอนามัย



รักษาร่างกายให้อบอุ่น
นอนหลับพักผ่อนให้เพียงพอ



ไม่สัมผัสหรืออยู่ใกล้ชิดกับ
สัตว์โดยเฉพาะที่ป่วยหรือตาย



หากมีข้อสงสัย สอบถาม
สายด่วนกรมควบคุมโรค 1422



จัดทำ : 27/01/63

DDC
กรมควบคุมโรค
Department of Disease Control

ศูนย์ปฏิบัติการภาวะฉุกเฉิน กรมควบคุมโรค
Emergency Operations Center : (DDC's EOC)



สายด่วน
กรมควบคุมโรค
1422

ข้อมูลข่าวสารเพื่อสร้างการรับรู้ชุมชน
ครั้งที่ ๔ / ๒๕๖๓ วันที่ ๔ กุมภาพันธ์ ๒๕๖๓

กระทรวง กระทรวงสาธารณสุข

กรม กรมควบคุมโรค

หน่วยงานเจ้าของเรื่อง กลุ่มภารกิจด้านข่าวและสื่อมวลชนสัมพันธ์ สำนักสารนิเทศ

ช่องทางการติดต่อ โทรศัพท์ ๐ ๒๕๕๐ ๑๔๐๑ - ๒ โทรสาร : ๐ ๒๕๕๑ ๘๖๑๒ - ๓

๑) หัวข้อเรื่อง หลักปฏิบัติป้องกันไวรัสโคโรนาสายพันธุ์ใหม่ ๒๐๑๙

๒) ข้อความสำหรับใช้ประชาสัมพันธ์

เรื่อง หลักปฏิบัติป้องกันไวรัสโคโรนาสายพันธุ์ใหม่ ๒๐๑๙

ขอแนะนำสำหรับป้องกันตนเองจากโรคปอดอักเสบจากเชื้อไวรัสโคโรนาสายพันธุ์ใหม่ ๒๐๑๙
ที่ประชาชนควรปฏิบัติ ดังนี้

๑. หมั่นล้างมือให้สะอาดอยู่เสมอด้วยน้ำ และสบู่ หรือแอลกอฮอล์เจลล้างมือก่อนสวมใส่หน้ากาก
๒. สวมหน้ากากให้คลุมทั้งจมูกและปาก นำด้านที่มีสีเข้มหรือมีลักษณะมันวาวออกด้านนอก หน้ากากที่ทำจากกระดาษควรเปลี่ยนวันละครั้งและทิ้งในถังขยะที่มีฝาปิด สำหรับหน้ากากที่ทำด้วยผ้า สามารถนำไปซักและนำไปตากแดดให้แห้งแล้วนำกลับมาใช้ซ้ำได้ หากหน้ากากชำรุดหรือเปรอะเปื้อน ควรเปลี่ยนชิ้นใหม่
๓. ตรวจวัดอุณหภูมิร่างกาย เมื่อผิดปกติ
๔. หลีกเลี่ยงการเข้าไปอยู่ในที่ชุมชน/สถานที่แออัด
๕. นอกจากใช้หน้ากากแล้ว ประชาชนควรหมั่นล้างมือด้วยน้ำและสบู่บ่อย ๆ โดยเฉพาะอย่างยิ่ง หลังการไอ จาม หรือสั่งน้ำมูก หลังสัมผัสสิ่งของสาธารณะ เช่น ราวบันได ปุ่มกดลิฟท์ ลูกบิดประตู เป็นต้น ไม่นำมือมาสัมผัสตา จมูก ปาก โดยไม่จำเป็น

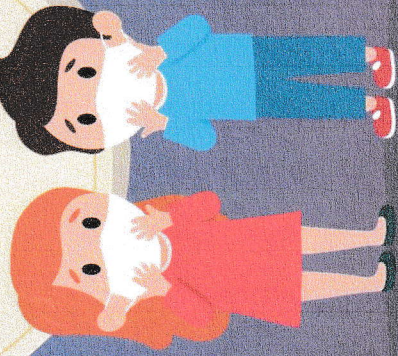
เพียงเท่านี้ ท่านก็จะสามารถป้องกันตนเองจากเชื้อไวรัสโคโรนาสายพันธุ์ใหม่ ๒๐๑๙ ได้ และขอความร่วมมือจากทุกท่านตรวจเช็คข้อมูลข่าวสารเกี่ยวกับไวรัสโคโรนาสายพันธุ์ใหม่ ๒๐๑๙ ให้ถูกต้องก่อนแชร์หรือส่งต่อให้กับผู้อื่น หากมีข้อสงสัยเพิ่มเติมสอบถามได้ที่ สายด่วนกรมควบคุมโรค ๑๔๒๒ และสามารถติดตามข่าวสารได้จาก Line@/Facebook: รู้กันทันโรค และ Facebook: กรมควบคุมโรค กระทรวงสาธารณสุข



REMEMBER !

SAVE W-U-H-A-N

หลีกเลี่ยงปฏิกิริยา ป้องกันไวรัสโควิด-19



W U H A N

- wash hands**
หมั่นล้างมือให้สะอาด
- use mask properly**
สวมหน้ากากอนามัยให้เป็นที่เรียบร้อย
- have temperature checked regularly**
ตรวจวัดอุณหภูมิร่างกาย เมื่อผิดปกติ
- avoid large crowd**
หลีกเลี่ยงกลุ่มชน/สถานที่แออัด
- never touch your face with unclean hands**
อย่านำมือที่ไม่สะอาดสัมผัสใบหน้า

จัดทำโดย สำนักสาธารณสุข
สำนักข่าวนวัตกรรมกระทรวงสาธารณสุข

☎ 0 2590 1311-2

📠 0 2591 8612-3



<http://pr.moph.go.th>



fammoph



pr_moph



healthmoph



moph channel

ข้อมูลข่าวสารเพื่อสร้างการรับรู้สู่ชุมชน
ครั้งที่ ๔ / ๒๕๖๓ วันที่ ๔ กุมภาพันธ์ ๒๕๖๓

กระทรวง กระทรวงมหาดไทย

กรม / หน่วยงาน สำนักงานปลัดกระทรวงมหาดไทย

หน่วยงานเจ้าของเรื่อง กองสารนิเทศ สำนักงานปลัดกระทรวงมหาดไทย

ช่องทางการติดต่อ โทร. ๐ ๒๒๒๒ ๑๘๗๑

๑) หัวข้อเรื่อง มหาดไทยห่วงใย แนะนำวิธีสวมหน้ากากอนามัยอย่างปลอดภัย

๒) ข้อความสำหรับใช้ประชาสัมพันธ์

เรื่อง มหาดไทยห่วงใย แนะนำวิธีสวมหน้ากากอนามัยอย่างปลอดภัย

ในขณะนี้ทั่วโลกกำลังได้รับผลกระทบจากการแพร่กระจายของเชื้อไวรัสโคโรนาสายพันธุ์ใหม่ ๒๐๑๙ รวมถึงในประเทศไทย กระทรวงมหาดไทยมีความห่วงใยพี่น้องประชาชน จึงขอแนะนำวิธีการสวมหน้ากากอนามัยป้องกันโรคอย่างปลอดภัย ดังนี้

- ล้างมือให้สะอาดก่อนสวมใส่หน้ากาก
- สวมหน้ากากให้คลุมทั้งจมูกและปาก โดยให้ขอบที่มีลวดอยู่ด้านบนบนสันจมูกและรอยจีบพับคว่ำลง นำด้านที่มีสีเข้มหรือมีลักษณะมันวาวหันออกด้านนอก
- หน้ากากที่ทำด้วยกระดาษควรเปลี่ยนวันละครั้งและทิ้งในถังขยะที่มีฝาปิด สำหรับหน้ากากที่ทำด้วยผ้าสามารถนำมาซักตากแดดให้แห้งแล้วนำมาใช้ซ้ำอีกได้
- หน้ากากที่ชำรุดหรือเปรอะเปื้อนครบเปลี่ยนชิ้นใหม่
- นอกจากใช้หน้ากากอนามัยแล้ว พี่น้องประชาชนควรหมั่นล้างมือด้วยน้ำและสบู่อย่างสม่ำเสมอโดยเฉพาะอย่างยิ่งหลังการไอ จาม หรือสั่งน้ำมูก และหลังสัมผัสสิ่งของสาธารณะ เช่น ราวบันได ปุ่มกดลิฟต์ ลูกบิดประตู เป็นต้น

ทั้งนี้ หากพี่น้องประชาชนมีข้อสงสัยเพิ่มเติมสามารถสอบถามได้ที่ สายด่วนกรมควบคุมโรค โทร. ๑๔๒๒

ข้อมูลข่าวสารเพื่อสร้างการรับรู้สู่ชุมชน
ครั้งที่ ๔ / ๒๕๖๓ วันที่ ๔ กุมภาพันธ์ ๒๕๖๓

กระทรวง กระทรวงมหาดไทย

กรม / หน่วยงาน กรมป้องกันและบรรเทาสาธารณภัย (ปภ.)

หน่วยงานเจ้าของเรื่อง กรมป้องกันและบรรเทาสาธารณภัย (ปภ.)

ช่องทางการติดต่อ สายด่วนสาธารณภัย ๑๙๙๔ ตลอด ๒๔ ชั่วโมง

- ๑) หัวข้อเรื่อง มหาดไทยเน้นย้ำทุกจังหวัด เข้มงวด บังคับใช้กฎหมายแก้ไขปัญหามลพิษให้เหมาะสมกับสภาพพื้นที่
- ๒) ข้อความสำหรับใช้ประชาสัมพันธ์

เรื่อง มหาดไทยเน้นย้ำทุกจังหวัด เข้มงวด บังคับใช้กฎหมายแก้ไขปัญหามลพิษให้เหมาะสมกับสภาพพื้นที่

ตามที่รัฐบาลกำหนดให้การแก้ไขปัญหามลภาวะด้านฝุ่นละอองเป็น "วาระแห่งชาติ" กระทรวงมหาดไทย โดยผู้ว่าราชการจังหวัดทั่วประเทศ และผู้ว่าราชการกรุงเทพมหานคร ได้ดำเนินแนวทางการปฏิบัติแก้ไขปัญหามลพิษโดยใช้ ระบบบริหารจัดการแบบเบ็ดเสร็จ (Single Command) เพื่อแก้ไขปัญหามลพิษได้อย่างรวดเร็ว เหมาะสมกับสถานการณ์ ซึ่งผู้ว่าราชการจังหวัดได้ปฏิบัติตามมาตรการต่าง ๆ แล้ว โดยมีแผนการปฏิบัติงานทั้งระยะเร่งด่วน ระยะสั้น และระยะยาว ใน ๓ มาตรการ ได้แก่ **๑. มาตรการเพิ่มประสิทธิภาพในการบริหารจัดการเชิงพื้นที่** **๒. การป้องกันและลดการเกิดมลพิษที่ต้นทาง** **๓. การเพิ่มประสิทธิภาพการบริหารจัดการมลพิษ** โดยมุ่งเน้นมาตรการลดการเกิดมลพิษที่แหล่งกำเนิดต้นทาง อาทิ การตรวจจับรถควันดำเกินมาตรฐาน การเร่งระบายและลดความคับคั่งของการจราจรในถนนที่มีค่าฝุ่นละอองสูง การควบคุมการเผาอย่างเข้มงวดและให้เจ้าหน้าที่ดำเนินการกับผู้ลักลอบเผาอย่างจริงจัง การพ่นละอองน้ำเพื่อลดการฟุ้งกระจายของฝุ่นละออง การกวาดล้างพื้นผิวถนน การบังคับใช้กฎหมายกับผู้ประกอบการโรงงานอุตสาหกรรมที่ปล่อยมลพิษทางอากาศ และขอความร่วมมือผู้รับเหมาก่อสร้างลดการสร้างฝุ่นละอองหรือจัดให้มีการป้องกันฝุ่นละอองกระจาย รวมถึงการแจกจ่ายหน้ากากอนามัยให้กับประชาชนในพื้นที่

ขอขอบคุณประชาชนที่ให้ความร่วมมือกับมาตรการต่าง ๆ เพื่อป้องกันและแก้ไขปัญหามลพิษ ทั้งนี้ ผู้ว่าราชการจังหวัดจะได้มีการปรับเปลี่ยนแผนการปฏิบัติการไปตามสถานการณ์ เพื่อให้สามารถลดปริมาณฝุ่นละอองและกระทบต่อประชาชนน้อยที่สุด

ข้อมูลข่าวสารเพื่อสร้างการรับรู้สู่ชุมชน
ครั้งที่ ๔ / ๒๕๖๓ วันที่ ๔ กุมภาพันธ์ ๒๕๖๓

กระทรวง กระทรวงสาธารณสุข

กรม กรมอนามัย

หน่วยงานเจ้าของเรื่อง กลุ่มภารกิจด้านข่าวและสื่อมวลชนสัมพันธ์ สำนักสารนิเทศ
ช่องทางการติดต่อ โทรศัพท์ ๐ ๒๕๙๐ ๑๔๐๑ - ๒ โทรสาร : ๐ ๒๕๙๑ ๘๖๑๒ - ๓

๑) หัวข้อเรื่อง ข้อเสนอแนะประชาชน เก็บน้ำใช้ในภาวะภัยแล้ง

๒) ข้อความสำหรับใช้ประชาสัมพันธ์

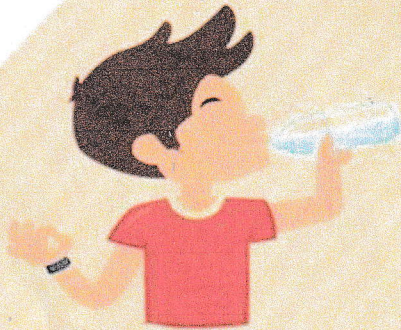
เรื่อง ข้อเสนอแนะประชาชน เก็บน้ำใช้ในภาวะภัยแล้ง

จากสภาพอากาศในช่วงนี้หลายพื้นที่ประสบกับปัญหาภัยแล้งซึ่งเป็นปัญหาสาธารณสุขภัยที่เกิดขึ้นเป็นประจำทุกปี ส่งผลกระทบต่อพฤติกรรมกรใช้น้ำอุปโภคและบริโภคของประชาชน เพราะนอกจากปริมาณน้ำจะมีน้อยลงแล้วความสะอาดของน้ำก็ลดลงด้วย ส่งผลให้เกิดการระบาดของโรคทางเดินอาหารและน้ำ เช่น อหิวาตกโรค อูจาระร่วง บิด เป็นต้น

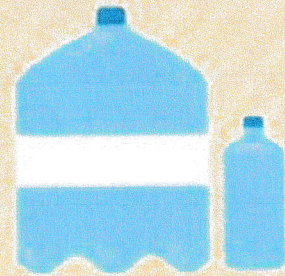
สำหรับครัวเรือน ร้านอาหาร และสถานประกอบการขนาดเล็ก ควรวางแผนเตรียมตัวสำรองน้ำไว้ใช้ในช่วงภัยแล้งเพื่อบรรเทาความรุนแรง โดยจัดหาภาชนะที่สะอาด ปลอดภัย มีฝาปิด เก็บสำรองน้ำไว้ในระยะเวลาหนึ่ง (อัตราการใช้น้ำ ๒๐๐ ลิตรต่อคนต่อวัน) ตรวจสอบภาชนะเก็บกักน้ำที่มีอยู่ เช่น โอ่ง ตุ่ม ถัง ซึ่งบางแห่งอาจจะไม่ใช่แล้ว นำมาล้างทำความสะอาดเตรียมไว้ และช่วยกันดูแลรักษาสภาพของแหล่งน้ำโดยการกำจัดวัชพืช ขุดลอก คู คลอง หนอง บึง สระ ที่เป็นแหล่งน้ำชุมชนให้สะอาดและสามารถเก็บกักน้ำได้มากขึ้น หากเกิดภัยแล้งอาจต้องใช้น้ำจากแหล่งน้ำดังกล่าวเพื่อผลิตน้ำประปา ส่วนการนำน้ำจากแม่น้ำ ลำคลอง หรือแหล่งน้ำผิวดินแหล่งอื่นๆ มาใช้โดยตรง ควรปรับปรุงคุณภาพน้ำและฆ่าเชื้อโรคก่อน ด้วยการใส่สารส้มชนิดก้อนลงในน้ำและให้สังเกตตะกอนในน้ำ หากเริ่มจับตัวให้น้ำสารส้มออกตั้งทิ้งไว้จนตกตะกอน แล้วนำเฉพาะน้ำใสมาฆ่าเชื้อโรคโดยสามารถใช้หยดทิพย์ (อ.๓๒) ของกรมอนามัย ซึ่งเป็นสารละลายคลอรีนชนิดเข้มข้น ๒ เปอร์เซ็นต์ ในอัตราส่วน ๑ หยดต่อน้ำ ๑ ลิตร หรือเติมผงปูนคลอรีนตามปริมาณที่กำหนด จากนั้นปล่อยให้มึระยะเวลาฆ่าเชื้อโรคอย่างน้อย ๓๐ นาที ก่อนนำไปใช้ ซึ่งจะช่วยป้องกันเชื้อโรคที่ปนเปื้อนในน้ำ สำหรับในพื้นที่ที่ขาดแคลนน้ำสะอาด ก่อนนำมาดื่มควรต้มให้เดือดอย่างน้อย ๑ - ๒ นาที เก็บในภาชนะที่สะอาด มีฝาปิดมิดชิด และให้ยึดหลักกินร้อน ช้อนกลาง ล้างมือทุกครั้งเพื่อสุขอนามัยที่ดี



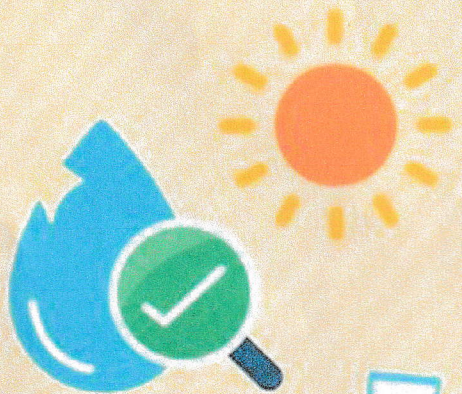
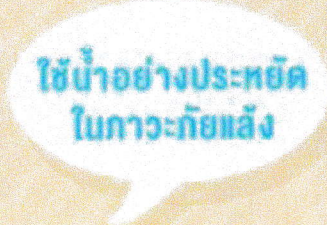
4 ข้อแนะนำสำหรับประชาชนในภาวะภัยแล้ง



1. ประชาชนที่อยู่ในภาวะภัยแล้ง ที่มีอากาศร้อนจัดหรืออยู่กลางแจ้งเป็นเวลานาน หากกระหายน้ำ ควรจิบน้ำบ่อยๆ แทนการดื่มทีละมากๆ จะช่วยลดการกระหายน้ำได้ดีขึ้น



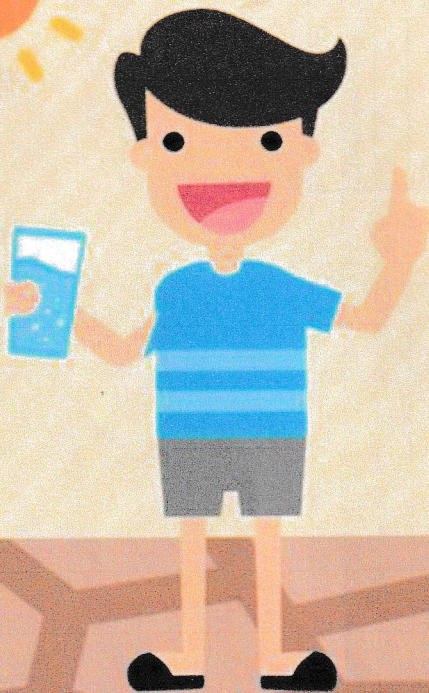
2. ทำความสะอาดภาชนะเก็บกักน้ำบริโภค รวมถึงภาชนะสำหรับรองรับน้ำจากรถบรรทุกน้ำที่มีการแจกจ่าย



3. การนำน้ำจากแหล่งน้ำธรรมชาติ เช่น แม่น้ำ ลำคลอง มาใช้ ควรนำมาปรับปรุงคุณภาพ โดยการแกว่งสารส้มให้ตกตะกอน หรือเติมคลอรีน ก่อนนำมาใช้



4. ร่วมมือกันรักษาความสะอาด แหล่งน้ำธรรมชาติในพื้นที่ หรือแหล่งต้นน้ำของชุมชน โดยไม่ทิ้งขยะ หรือสิ่งปฏิกูลลงสู่แหล่งน้ำ



ข้อมูลข่าวสารเพื่อสร้างการรับรู้สู่ชุมชน
ครั้งที่ ๔ / ๒๕๖๓ วันที่ ๔ กุมภาพันธ์ ๒๕๖๓

กระทรวง กระทรวงการคลัง

กรม กรมบัญชีกลาง

หน่วยงานเจ้าของเรื่อง กลุ่มงานประชาสัมพันธ์ กรมบัญชีกลาง โทร ๐ ๒๑๒๗ ๗๐๐๐ ต่อ ๔๗๐๘ , ๖๓๒๗

ช่องทางการติดต่อ โทร. ๐ ๒๑๒๗ ๗๐๐๐

๑) หัวข้อเรื่อง กรมบัญชีกลางเริ่มจ่ายตรงเบี้ยยังชีพผู้สูงอายุ และเบี้ยความพิการให้กับผู้มีสิทธิทั่วประเทศ

๒) ที่มา/หลักการ

กรมบัญชีกลางได้ดำเนินโครงการบูรณาการฐานข้อมูลสวัสดิการสังคม ตามโครงการ e-Payment ภาครัฐ ภายใต้แผนยุทธศาสตร์ฯ National e-Payment Master Plan มาอย่างต่อเนื่อง โดยทำหน้าที่โอนเงินจ่ายตรงเข้าบัญชีผู้มีสิทธิรับเงินสวัสดิการสังคมและเงินอื่น ๆ แทนส่วนราชการหรือหน่วยงานที่กำกับดูแลสวัสดิการสังคมแต่ละประเภท

๓) การดำเนินการ/ผลการดำเนินการ

กรมบัญชีกลางได้ออกหลักเกณฑ์และวิธีปฏิบัติในการจ่ายเงินเบี้ยยังชีพผู้สูงอายุและเงินเบี้ยความพิการ ตามโครงการบูรณาการฐานข้อมูลสวัสดิการสังคม (e-Social Welfare) เพื่อให้สามารถเบิกจ่ายเงินอุดหนุนตนเองหรือครอบครัว (อปท.) ซึ่งกรมบัญชีกลางได้ร่วมมือกับกรมส่งเสริมการปกครองท้องถิ่น (สถ.) จัดทำฐานข้อมูล และได้รับการสนับสนุนการตรวจสอบความถูกต้องของข้อมูลบุคคลจากกรมการปกครอง โดยปีงบประมาณ พ.ศ. ๒๕๖๓ กรมบัญชีกลางจะเริ่มจ่ายตรงเบี้ยยังชีพผู้สูงอายุ และเบี้ยความพิการให้กับผู้มีสิทธิทั่วประเทศ ซึ่งจะจ่ายให้ทุกวันที่ ๑๐ ของเดือน หากเดือนใดวันที่ ๑๐ ตรงกับวันหยุดราชการ จะจ่ายให้ในวันทำการก่อนหน้า เริ่มจ่ายวันที่ ๑๐ มกราคม ๒๕๖๓ เป็นเดือนแรก

๔) ผลลัพธ์ของการดำเนินงาน / การแก้ไขปัญหา

ขณะนี้กรมบัญชีกลางได้เตรียมความพร้อมของระบบฯ เพื่อรองรับการจ่ายเงินดังกล่าวให้มีประสิทธิภาพ โดยวันศุกร์ที่ ๑๐ มกราคม ๒๕๖๓ กรมบัญชีกลางจะจ่ายเงินให้กับผู้มีสิทธิของ อปท. ทั้ง ๗๖ จังหวัด จำนวน ๗,๗๗๔ แห่ง ซึ่งมีผู้มีสิทธิได้รับเบี้ยยังชีพผู้สูงอายุ ตามข้อมูลที่ได้รับจากกรมส่งเสริมการปกครองท้องถิ่น ดังนี้ ผู้สูงอายุจำนวน ๘.๕๑ ล้านคน เป็นจำนวนเงิน ๕,๖๐๒ ล้านบาท ผู้พิการจำนวน ๑.๘๔ ล้านคน เป็นจำนวนเงิน ๑,๔๗๕ ล้านบาท โดยเงินที่ผู้มีสิทธิได้รับจะถูกโอนเข้าบัญชีเงินฝากของผู้มีสิทธิโดยตรง หากในวันที่ ๑๐ มกราคม ๒๕๖๓ ผู้มีสิทธิรายใดตรวจสอบแล้วพบว่ายังไม่ได้รับเงินโอนเข้าบัญชีฯ ขอให้ผู้มีสิทธินำสมุดบัญชีธนาคารไปติดต่อที่ อปท. ในพื้นที่ เพื่อให้ อปท. ทำการปรับปรุงข้อมูล และทำรายการตกเบิกเพื่อให้ได้รับเงินในเดือนถัดไป

๕) ประโยชน์ที่ประชาชนจะได้รับ

เบี้ยยังชีพดังกล่าวจะช่วยบรรเทาภาระค่าใช้จ่ายต่าง ๆ ที่จำเป็นของผู้มีสิทธิ ส่งผลให้ผู้มีสิทธิมีคุณภาพชีวิตที่ดีขึ้น อีกทั้ง ยังเป็นการกระตุ้นให้เกิดบรรยากาศการใช้จ่ายภายในประเทศอีกด้วย

๖) ข้อความสำหรับใช้ประชาสัมพันธ์

เรื่อง กรมบัญชีกลางเริ่มจ่ายตรงเบี้ยยังชีพผู้สูงอายุ และเบี้ยความพิการให้กับผู้มีสิทธิทั่วประเทศ

กรมบัญชีกลางได้ออกหลักเกณฑ์และวิธีปฏิบัติในการจ่ายเงินเบี้ยยังชีพผู้สูงอายุและเงินเบี้ยความพิการ ตามโครงการบูรณาการฐานข้อมูลสวัสดิการสังคม (e-Social Welfare) เพื่อให้สามารถเบิกจ่ายเงินอุดหนุนตนเององค์กรปกครองส่วนท้องถิ่น (อปท.) ซึ่งกรมบัญชีกลางได้ร่วมมือกับกรมส่งเสริมการปกครองท้องถิ่น (สถ.) จัดทำฐานข้อมูล และได้รับการสนับสนุนการตรวจสอบความถูกต้องของข้อมูลบุคคลจากกรมการปกครอง โดยปีงบประมาณ พ.ศ. ๒๕๖๓ กรมบัญชีกลางจะเริ่มจ่ายตรงเบี้ยยังชีพผู้สูงอายุ และเบี้ยความพิการให้กับผู้มีสิทธิทั่วประเทศ โดยจะจ่ายทุกวันที่ ๑๐ ของเดือน หากเดือนใดวันที่ ๑๐ ตรงกับวันหยุดราชการ จะจ่ายให้ในวันทำการก่อนหน้า ซึ่งได้เริ่มจ่ายเมื่อวันที่ ๑๐ มกราคม ๒๕๖๓ เป็นเดือนแรก

ทั้งนี้ ได้ดำเนินการจ่ายเบี้ยยังชีพผู้สูงอายุจำนวน ๘.๕๑ ล้านคน จำนวนเงิน ๕,๖๐๒ ล้านบาท และผู้พิการจำนวน ๑.๘๔ ล้านคน เป็นจำนวนเงิน ๑,๔๗๕ ล้านบาท โดยเงินที่ผู้มีสิทธิได้รับจะถูกโอนเข้าบัญชีเงินฝากของผู้มีสิทธิโดยตรง หากในวันที่ ๑๐ มกราคม ๒๕๖๓ ผู้มีสิทธิรายใดตรวจสอบแล้วพบว่ายังไม่ได้รับเงินโอนเข้าบัญชีฯ ขอให้ผู้มีสิทธินำสมุดบัญชีธนาคารไปติดต่อที่ องค์กรปกครองส่วนท้องถิ่นในพื้นที่ เพื่อทำการปรับปรุงข้อมูล และทำรายการตกเบิกเพื่อให้ได้รับเงินในเดือนถัดไป
