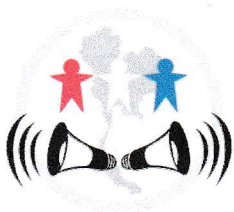


ข้อมูลข่าวสารเพื่อสร้างการรับรู้สู่ชุมชน ครั้งที่ ๑๔ / ๒๕๖๓

ลำดับ	เรื่อง	หน่วยงาน	เอกสารประกอบ
มาตรการด้านการป้องกันและการดูแลตนเองจากการแพร่ระบาดของโรคติดเชื้อไวรัสโคโรนา 2019 (COVID-19)			
๑.	เตือนประชาชน ปฏิบัติตามมาตรการเคอร์ฟิว หากฝ่าฝืน มีโทษตามกฎหมาย	สำนักนายกรัฐมนตรี	-
๒.	สถานธนาุเคราะห์ มอบสิทธิพิเศษ ๓ ฟรี ช่วยบรรเทา ผู้ได้รับผลกระทบจาก COVID-19	กระทรวงการพัฒนา สังคมและความมั่นคง ของมนุษย์	อินโฟกราฟิก ๑ ชุด
๓.	ส.ป.ก. ช่วยเหลือเกษตรกรที่ได้รับผลกระทบจาก สถานการณ์โรค COVID-19	กระทรวงเกษตรและ สหกรณ์	-
๔.	ข้อปฏิบัติเพื่อช่วยผู้สูงอายุ กลุ่มเด็กเล็ก และผู้มีโรค ประจำตัว ให้ปลอดภัยจากโควิด-19	กระทรวงสาธารณสุข	อินโฟกราฟิก ๑ ชุด
๕.	ทิ้งหน้ากากอนามัยใช้แล้วอย่างถูกวิธี แนะนำหน้ากากผ้า ทางเลือกเพื่อรักษาโลก	กระทรวง ทรัพยากรธรรมชาติและ สิ่งแวดล้อม	-

หมายเหตุ

๑. ข้อมูลดังกล่าวเป็นข้อมูลเพื่อการสร้างการรับรู้ที่มาจากทุกกระทรวง ตามบันทึกข้อตกลงความร่วมมือ การบูรณาการเสริมสร้างการรับรู้สู่ชุมชน จังหวัดสามารถหาข้อมูลเพิ่มเติมหรือขยายความข้อมูลที่ใช้เฉพาะ พื้นที่ได้ตามความถูกต้องและเหมาะสม
๒. ให้จังหวัดนำข้อมูลเพื่อสร้างการรับรู้ตามแนวทางที่กำหนด ตามหนังสือกระทรวงมหาดไทย ด่วนที่สุด ที่ มท ๐๒๐๖.๒/ว ๑๔๔๙ ลงวันที่ ๕ มีนาคม ๒๕๖๒ เรื่อง แนวทางการสร้างการรับรู้สู่ชุมชน
๓. จังหวัดสามารถดาวน์โหลดข้อมูลข่าวสารเพื่อสร้างการรับรู้สู่ชุมชน ได้ที่ ช่องทางไลน์ (Line) กลุ่ม “ข้อมูล ข่าวสารเพื่อการสร้างการรับรู้” และเว็บไซต์กองสารนิเทศ สป. หัวข้อ “การสร้างการรับรู้สู่ชุมชน”



ข้อมูลข่าวสารเพื่อสร้างการรับรู้สู่ชุมชน ครั้งที่ ๑๔ / ๒๕๖๓

ลำดับ	เรื่อง	หน่วยงาน	เอกสารประกอบ
มาตรการด้านการป้องกันและการดูแลตนเองจากการแพร่ระบาดของโรคติดเชื้อไวรัสโคโรนา 2019 (COVID-19)			
๑.	เตือนประชาชน ปฏิบัติตามมาตรการเคอร์ฟิว หากฝ่าฝืน มีโทษตามกฎหมาย	สำนักนายกรัฐมนตรี	-
๒.	สถานธนาุเคราะห์ มอบสิทธิพิเศษ ๓ ฟรี ช่วยบรรเทา ผู้ได้รับผลกระทบจาก COVID-19	กระทรวงการพัฒนาสังคมและความมั่นคงของมนุษย์	อินโฟกราฟิก ๑ ชุด
๓.	ส.ป.ก. ช่วยเหลือเกษตรกรที่ได้รับผลกระทบจาก สถานการณ์โรค COVID-19	กระทรวงเกษตรและสหกรณ์	-
๔.	ข้อปฏิบัติเพื่อช่วยผู้สูงอายุ กลุ่มเด็กเล็ก และผู้มีโรคประจำตัว ให้ปลอดภัยจากโควิด-19	กระทรวงสาธารณสุข	อินโฟกราฟิก ๑ ชุด
๕.	ทิ้งหน้ากากอนามัยใช้แล้วอย่างถูกวิธี และหน้ากากผ้า ทางเลือกเพื่อรักษโลก	กระทรวงทรัพยากรธรรมชาติและสิ่งแวดล้อม	-

หมายเหตุ

๑. ข้อมูลดังกล่าวเป็นข้อมูลเพื่อการสร้างการรับรู้ที่มาจากทุกกระทรวง ตามบันทึกข้อตกลงความร่วมมือการบูรณาการเสริมสร้างการรับรู้สู่ชุมชน จังหวัดสามารถหาข้อมูลเพิ่มเติมหรือขยายความข้อมูลที่เฉพาะพื้นที่ได้ตามความถูกต้องและเหมาะสม
๒. ให้จังหวัดนำข้อมูลเพื่อสร้างการรับรู้ตามแนวทางที่กำหนด ตามหนังสือกระทรวงมหาดไทย ด่วนที่สุด ที่ มท ๐๒๐๖.๒/ว ๑๔๔๙ ลงวันที่ ๕ มีนาคม ๒๕๖๒ เรื่อง แนวทางการสร้างการรับรู้สู่ชุมชน
๓. จังหวัดสามารถดาวน์โหลดข้อมูลข่าวสารเพื่อสร้างการรับรู้สู่ชุมชน ได้ที่ ช่องทางไลน์ (Line) กลุ่ม “ข้อมูลข่าวสารเพื่อการสร้างการรับรู้” และเว็บไซต์กองสารนิเทศ สป. หัวข้อ “การสร้างการรับรู้สู่ชุมชน”

ข้อมูลข่าวสารเพื่อสร้างการรับรู้สู่ชุมชน
ครั้งที่ ๑๔ / ๒๕๖๓ วันที่ ๑๖ เมษายน ๒๕๖๓

กระทรวง สำนักนายกรัฐมนตรี

กรม / หน่วยงาน ศูนย์บริหารสถานการณ์การแพร่ระบาดของโรคติดเชื้อไวรัสโคโรนา 2019 (โควิด-19) (ศบค.)

หน่วยงานเจ้าของเรื่อง สำนักนายกรัฐมนตรี

ช่องทางการติดต่อ หมายเลข ๑๑๑๑ ศูนย์บริการข้อมูลภาครัฐสำนักนายกรัฐมนตรี

๑) หัวข้อเรื่อง เตือนประชาชน ปฏิบัติตามมาตรการเคอร์ฟิว หากฝ่าฝืนมีโทษตามกฎหมาย

๒) ข้อความสำหรับใช้ประชาสัมพันธ์

เรื่อง เตือนประชาชน ปฏิบัติตามมาตรการเคอร์ฟิว หากฝ่าฝืนมีโทษตามกฎหมาย

ตามที่รัฐบาลได้ประกาศสถานการณ์ฉุกเฉินในทุกเขตท้องที่ทั่วราชอาณาจักร โดยห้ามไม่ให้บุคคลใด ออกนอกเคสสถานระหว่างเวลา 22.00 น. ถึง เวลา 04.00 น. ของวันรุ่งขึ้น เว้นแต่มีความจำเป็นหรือเป็นผู้ปฏิบัติงานด้านการแพทย์ การธนาคาร การขนส่ง อาชีพ สินค้าอุปโภคบริโภค ผลผลิตการเกษตร ยา เวชภัณฑ์ เครื่องมือแพทย์ หนังสือพิมพ์ น้ำมันเชื้อเพลิง พัสตูลภัณฑ์ สินค้าเพื่อการนำเข้าหรือส่งออก การขนย้าย ประชาชนไปสู่ที่เอกเทศเพื่อกักกัน การเข้าออกเวรทำงานกลางคืนตามปกติ หรือการเดินทางมาจากหรือไปยังท่าอากาศยาน โดยมีเอกสารรับรองความจำเป็นในการเดินทาง และต้องปฏิบัติตามมาตรการป้องกันโรค หรือเป็นเจ้าหน้าที่ผู้ปฏิบัติงานของทางราชการ

ขอให้ประชาชนที่มีได้เป็นบุคคลตามที่ได้รับยกเว้นดังกล่าว หรือมีเหตุจำเป็นอื่น ๆ ที่ได้รับอนุญาตจากพนักงานเจ้าหน้าที่ ให้ปฏิบัติตามข้อกำหนดอย่างเคร่งครัด หากบุคคลใดฝ่าฝืนต้องระวางโทษจำคุกไม่เกิน 2 ปี หรือปรับไม่เกิน 40,000 บาท หรือทั้งจำทั้งปรับ

ทั้งนี้ หากประชาชนมีข้อสงสัยหรือสอบถามข้อมูลเพิ่มเติมสามารถติดต่อได้ที่หมายเลข ๑๑๑๑ ศูนย์บริการข้อมูลภาครัฐสำนักนายกรัฐมนตรี

ข้อมูลข่าวสารเพื่อสร้างการรับรู้สู่ชุมชน
ครั้งที่ ๑๔ / ๒๕๖๓ วันที่ ๑๖ เมษายน ๒๕๖๓

กระทรวง กระทรวงการพัฒนาสังคมและความมั่นคงของมนุษย์

กรม / หน่วยงาน กรมพัฒนาสังคมและสวัสดิการ

หน่วยงานเจ้าของเรื่อง สำนักงานธนานุเคราะห์ (โรงรับจำนำของรัฐ)

ช่องทางการติดต่อ โทรศัพท์ ๐ ๒๒๘๑ ๗๕๐๐ , www.pawn.co.th , Facebook : สศค.โรงรับจำนำของรัฐ

๑) หัวข้อเรื่อง สถานธนานุเคราะห์ มอบสิทธิพิเศษ ๓ ฟรี ช่วยบรรเทาผู้ได้รับผลกระทบจาก COVID-19

๒) ข้อความสำหรับใช้ประชาสัมพันธ์

เรื่อง สถานธนานุเคราะห์ มอบสิทธิพิเศษ ๓ ฟรี ช่วยบรรเทาผู้ได้รับผลกระทบจาก COVID-19

สถานธนานุเคราะห์ ในฐานะโรงรับจำนำของรัฐ ได้ออกมาตรการช่วยเหลือประชาชนผู้มีรายได้น้อย และประสบปัญหาทางการเงินเฉพาะหน้าจากสถานการณ์ โรค COVID-19 ให้สามารถดำเนินชีวิตผ่านพ้นภาวะวิกฤตดังกล่าวไปได้ ด้วยมาตรการสู้ภัย COVID-19 โดยมอบสิทธิพิเศษ 3 ฟรี ให้แก่ผู้ใช้บริการของสำนักงานธนานุเคราะห์ (โรงรับจำนำของรัฐ)

สำหรับมาตรการ สิทธิพิเศษ ๓ ฟรี ให้แก่ผู้ใช้บริการของ สศค. สู้ภัย COVID-19 ประกอบด้วย

ฟรีที่ ๑ ขยายเวลาดำรับจำนำและลดดอกเบี้ยรับจำนำ ฟรี ๙๐ วัน สำหรับผู้มาใช้บริการวงเงินไม่เกิน ๑๐,๐๐๐ บาท ที่มีตัวรับจำนำ ตั้งแต่ระหว่างวันที่ ๓ มกราคม ถึง วันที่ ๓๑ มีนาคม ๒๕๖๓ จะขยายอายุตัวจำนำจาก ๔ เดือน ๓๐ วัน เป็น ๔ เดือน ๑๒๐ วัน โดยไม่คิดดอกเบี้ยในช่วงที่ขยายระยะเวลา ทั้งนี้ จะต้องมาลงทะเบียนที่สถานธนานุเคราะห์หรือ เฟสบุ๊ค ไลน์ ของ สศค.โรงรับจำนำของรัฐ ตั้งแต่วันที่ ๑ เมษายน - ๓๑ พฤษภาคม ๒๕๖๓ จำกัด ๑ คน ต่อ ๑ สิทธิ เท่านั้น

ฟรีที่ ๒ รับของที่ระลึกครบรอบ ๖๕ ปี เพื่อแสดงความขอบคุณและตอบแทนสำหรับผู้มาใช้บริการได้ที่สถานธนานุเคราะห์ทุกแห่ง ในวันที่พุธที่ ๒๙ เมษายน ๒๕๖๓ (๑ คน ต่อ ๑ สิทธิ)

และ **ฟรีที่ ๓** การจัดกิจกรรมให้ความรู้แก่ประชาชน ได้แก่ การอบรมเรื่อง “ทองคำ” ให้บุคคลภายนอก และ การให้ความรู้เรื่องการบริหารเงินในช่วงเดือนพฤษภาคม ๒๕๖๓

ทั้งนี้ ท่านสามารถตรวจสอบรายละเอียดเพิ่มเติมได้ที่เว็บไซต์ www.pawn.co.th หรือ หมายเลขโทรศัพท์ ๐ ๒๒๘๑ ๗๕๐๐

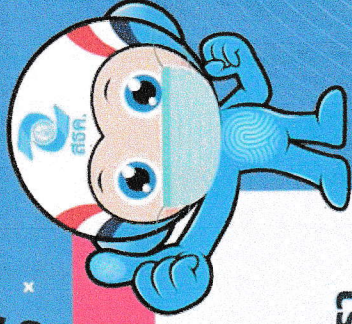


สธค. ไร่รับจําหน้ของรัฐ สู้ภัยโควิด-19



กระทรวงการพัฒนามลคณและควมมั่นคงของมนุษย์
กรมพัฒนามลคณและสวัสดิการ

รับสิทธิ์ พิเศษ 3 WRS*



ขยยเวลาดัวจําหน้ และลดดอกเบี่ยรับจําหน้

WRS! 90 วัน

ขยย อายุตัวจําหน้

ผู้มใช้บริกรจวงเงินไม่เกิน 10,000 บก ที่มีตัวจําหน้
ตั้งแะระหว่างวันที่ 3 มกราคม ถึงวันที่ 31 มีนาคม 2563
**จะขยยอายุตัวจําหน้จาก 4 เดือน 30 วัน เป็น
4 เดือน 120 วัน** โดยไม่คิดดอกเบี่ยในส่วนที่ขยยระยะ
เวล กิ่งนี้ ต้องมलगทะเบียนที่สถนรณนุเครหะนั้น ๆ
ตั้งแต่วันที่ 1 เมษายน - 31 พฤษภาคม 2563 จํกััด 1 คน
1 สิทธิ์ เท่านั้น

พิเศษ

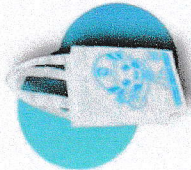
**ปรับลดอัตรา
ดอกเบี่ยเร็ว ๆ นี้**

WRS! รับขงที่ระสิกรบรอบ 65 ปี

- รับได้ที่สถนรณนุเครหะห์ สําหรับผู้มใช้บริกร
ในวันพุธที่ 29 เมษายน 2563 (1 คน/สิทธิ์)

สําหรับผู้มจําหน้
วงเงิน 20,000 บก ขึ้นไป
(1 คน ต่อ 1 สิทธิ์)

สําหรับผู้มใช้บริกร
สถนรณนุเครหะห์ทุกทํา



WRS! กิจกรรมให้ควมรู้แก่ประชาชน

- การอบรมเรื่อง "ทองคำ" ให้แก่ บุคคลภายนอก
- การให้ควมรู้เรื่องการบริหารเงินในช่วงเดือน
พฤษภาคมนี้...



สขงจะเบี่ย ได้ที่...



@ogjp.pawn

สธค.ไร่รับจําหน้ของรัฐ

0-2281-7500

ข้อมูลข่าวสารเพื่อสร้างการรับรู้สู่ชุมชน
ครั้งที่ ๑๔ / ๒๕๖๓ วันที่ ๑๖ เมษายน ๒๕๖๓

กระทรวง กระทรวงเกษตรและสหกรณ์
กรม / หน่วยงาน สำนักงานการปฏิรูปที่ดินเพื่อเกษตรกรรม
หน่วยงานเจ้าของเรื่อง สำนักงานการปฏิรูปที่ดินเพื่อเกษตรกรรม
ช่องทางการติดต่อ โทรศัพท์ : ๐ ๒๒๗๐ ๐๑๙๑

๑) หัวข้อเรื่อง ส.ป.ก. ช่วยเหลือเกษตรกรที่ได้รับผลกระทบจากสถานการณ์โรค COVID-19

๒) ข้อความสำหรับใช้ประชาสัมพันธ์

เรื่อง ส.ป.ก. ช่วยเหลือเกษตรกรที่ได้รับผลกระทบจากสถานการณ์โรค COVID-19

สำนักงานการปฏิรูปที่ดินเพื่อเกษตรกรรม (ส.ป.ก.) ได้ดำเนินการสำรวจข้อมูลลูกหนี้เงินกองทุนการปฏิรูปที่ดินเพื่อเกษตรกรรม ที่มีหนี้ครบกำหนดชำระในปีงบประมาณ ๒๕๖๓ จำนวน ๓๗,๘๕๕ สัญญา เป็นเงิน ๔๕๓.๙๒ ล้านบาท ประกอบด้วย ลูกหนี้เงินกู้ ลูกหนี้ค่าเช่าที่ดิน และลูกหนี้ค่าเช่าซื้อที่ดิน จึงได้กำหนดมาตรการให้ความช่วยเหลือเกษตรกรที่อยู่ในเขตปฏิรูปที่ดินที่ได้รับผลกระทบจากการแพร่ระบาดของโรคติดเชื้อไวรัส COVID-19 โดยลดภาระหนี้สินให้กับเกษตรกรที่ไม่สามารถชำระหนี้ได้และได้ยื่นคำร้องแสดงเหตุจำเป็นอื่น ที่มีใช้ความผิดของเกษตรกรอื่นทำให้การประกอบเกษตรกรรมไม่ได้ผล หรือการสนับสนุนเงินทุนให้กับเกษตรกรที่ได้ยื่นคำขอกู้เงินกองทุนการปฏิรูปที่ดินฯ ในช่วงเวลาที่ให้มีประกาศสถานการณ์ฉุกเฉินเพื่อทำการเกษตรแบบเศรษฐกิจพอเพียง รวม ๒ มาตรการ ได้แก่

๑. มาตรการลดภาระหนี้สิน ให้กับเกษตรกรรายเดิมที่มีหนี้ครบกำหนดชำระในปี ๒๕๖๓ อาทิ การผ่อนผันการชำระเงินกู้รายงวด การขยายเวลาการชำระหนี้เงินกู้ การผ่อนผันการจัดเก็บค่าเช่าซื้อที่ดิน การขยายเวลาการจัดเก็บค่าเช่าซื้อที่ดิน การลดหรืองดเก็บดอกเบี้ยเงินกู้ของเงินรายงวดได้ไม่เกิน ๑ ปี และการลดหรือยกเว้นค่าเช่าที่ดินเพื่อเกษตรกรรม

๒. มาตรการสนับสนุนสินเชื่อดอกเบี้ยต่ำ ให้กับเกษตรกรรายใหญ่ หรือเกษตรกรรายเดิมที่ไม่มีหนี้ค้างชำระ โดยกำหนดอัตราดอกเบี้ยที่ให้อยู่ให้กับสินเชื่อยุทธบุคคล ดังนี้

๑) เงินกู้ระยะสั้น สำหรับวงเงินกู้ยืมรายละไม่เกิน ๑๐,๐๐๐ บาท โดยคิดอัตราดอกเบี้ยปีที่ ๑ อัตราดอกเบี้ยร้อยละ ๐ ต่อปี ปีที่ ๒ อัตราดอกเบี้ยร้อยละ ๑ ต่อปี หลังจากนั้นใช้อัตราดอกเบี้ยร้อยละ ๒ ต่อปี

๒) เงินกู้ระยะปานกลาง สำหรับวงเงินกู้ยืมตั้งแต่ ๑๐,๐๐๑ - ๓๐,๐๐๐ บาทต่อราย โดยคิดอัตราดอกเบี้ยปีที่ ๑ อัตราดอกเบี้ยร้อยละ ๐.๕๐ ต่อปี ปีที่ ๒ อัตราดอกเบี้ยร้อยละ ๑ ต่อปี หลังจากนั้นใช้อัตราดอกเบี้ยร้อยละ ๒ ต่อปี

ทั้งนี้ เกษตรกรสามารถสอบถามข้อมูลเพิ่มเติมได้ที่สำนักงานการปฏิรูปที่ดินเพื่อเกษตรกรรม
โทรศัพท์ ๐ ๒๒๗๐ ๐๑๙๑

ข้อมูลข่าวสารเพื่อสร้างการรับรู้สู่ชุมชน
ครั้งที่ ๑๔ / ๒๕๖๓ วันที่ ๑๖ เมษายน ๒๕๖๓

กระทรวง กระทรวงสาธารณสุข

กรม / หน่วยงาน กรมควบคุมโรค

หน่วยงานเจ้าของเรื่อง กลุ่มภารกิจด้านข่าวและสื่อมวลชนสัมพันธ์ สำนักสารนิเทศ

ช่องทางการติดต่อ โทรศัพท์ ๐ ๒๕๕๐ ๑๔๐๑ - ๒ โทรสาร ๐ ๒๕๕๑ ๘๖๑๒ - ๓

๑) หัวข้อเรื่อง ข้อปฏิบัติเพื่อช่วยผู้สูงอายุ กลุ่มเด็กเล็ก และผู้มีโรคประจำตัว ให้ปลอดภัยจากโควิด-19

๒) ข้อความสำหรับใช้ประชาสัมพันธ์

เรื่อง ข้อปฏิบัติเพื่อช่วยผู้สูงอายุ กลุ่มเด็กเล็ก และผู้มีโรคประจำตัว ให้ปลอดภัยจากโควิด-19

การติดเชื้อไวรัสโควิด-19 ในผู้ที่ร่างกายไม่แข็งแรง ผู้ที่มีโรคเรื้อรังประจำตัว ผู้สูงอายุตั้งแต่ ๗๐ ปีขึ้นไป และกลุ่มเด็กเล็กอายุต่ำกว่า ๕ ปีลงมา จะมีโอกาสเสียชีวิตมากกว่าคนทั่วไป ดังนั้น เพื่อเป็นการป้องกันการแพร่กระจายโรค COVID-19 ในบุคคลกลุ่มเสี่ยงดังกล่าว กระทรวงสาธารณสุขขอแนะนำการปฏิบัติตัว ดังนี้

๑. เมื่อกลับถึงบ้านควรอาบน้ำสระผมทำความสะอาดร่างกาย เปลี่ยนเสื้อผ้าใหม่ทันที
๒. ไม่เข้าใกล้หรือสัมผัสกับผู้สูงอายุหรือเด็กอย่างเด็ดขาด โดยรักษาระยะห่างอย่างน้อย 2 เมตร
๓. แยกห้องพัก ของใช้ส่วนตัวกับผู้อื่น หากแยกห้องไม่ได้ควรแยกบริเวณที่นอนให้ห่างจากคนอื่นมากที่สุด และควรเปิดหน้าต่างให้อากาศถ่ายเทได้ดี ไม่ควรนอนร่วมกันในห้องปิดที่ใช้เครื่องปรับอากาศ
๔. หลีกเลี่ยงการรับประทานอาหารร่วมกัน ควรรับประทานอาหารในห้องของตนเอง หรือหากรับประทานอาหารด้วยกันควรแยกรับประทานอาหารของตนเองไม่รับประทานอาหารร่วมสำหรับเดียวกันหรือใช้ช้อนกลางร่วมกัน และรักษาระยะห่างระหว่างกันอย่างน้อย 2 เมตร
๕. สวมหน้ากากอนามัย หรือ หน้ากากผ้า ตลอดเวลาที่จะออกมาจากห้องที่พักอาศัย
๖. ล้างมือด้วยสบู่หรือทำความสะอาดมือด้วย Alcohol gel ทุกครั้งที่จำเป็นจะต้องสัมผัสกับผู้อื่นหรือหยิบจับของที่จะต้องใช้ร่วมกับผู้อื่น
๗. หลีกเลี่ยงการใช้โทรศัพท์ร่วมกัน
๘. สื่อสารให้เข้าใจถึงความเสี่ยงและความรุนแรงของการติดเชื้อ

หากพบความผิดปกติของร่างกาย เช่น รู้สึกมีไข้ตัวร้อน ร่วมกับมีอาการผิดปกติทางระบบทางเดินหายใจอย่างใดอย่างหนึ่ง เช่น ไอ เจ็บคอ มีน้ำมูก หายใจเร็ว หายใจเหนื่อย หายใจลำบาก ให้รีบพบแพทย์และสวมหน้ากากอนามัยด้วย หากประชาชนท่านใดมีข้อสงสัยสามารถติดต่อสอบถามข้อมูลเพิ่มเติมได้ที่สายด่วนควบคุมโรค โทร. ๑๔๒๒



ผู้สูงอายุเสี่ยงที่สุด ควรดูแลอย่างไร?

เมื่อกลับบ้านไป ปฏิบัติอย่างไรให้ทุกคนปลอดภัยจากโควิด-19

ผู้ที่เดินทางกลับภูมิลำเนา ควรหลีกเลี่ยงการใกล้ชิดกับผู้อื่น เพื่อสังเกตอาการตนเอง อย่างน้อย 14 วัน

จากสถิติปี 2562 ประเทศไทยมีผู้สูงอายุมากกว่า 11 ล้านคน
มากกว่า 50% มีโรคเรื้อรังหรือโรคประจำตัว



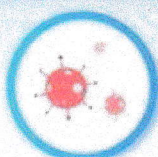
เสี่ยงต่อการติดเชื้อที่สุด

และหากติดเชื้อ อาการอาจรุนแรงถึงชีวิตได้

อ้างอิงข้อมูลจาก <http://www.doh.go.th/> และ ทรศทวทญโร



8 ข้อปฏิบัติ เพื่อช่วยให้ผู้สูงอายุ ปลอดภัยจากโควิด-19 ได้เบื้องต้น



อธิบายให้เข้าใจถึง ความเสี่ยงและความรุนแรง ของการติดเชื้อ



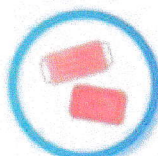
ให้หลีกเลี่ยงการออก นอกบ้านหากไม่จำเป็น



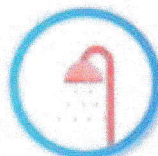
กินร้อน แยกจาน และช้อนส้อมส่วนตัว



หมั่นทำความสะอาด บ้านและข้าวของ



จัดหาน้ำกาทอนามัย หมั่นล้างมือด้วยสบู่หรือ เจลแอลกอฮอล์ 70%



เมื่อกลับเข้าบ้านให้ เปลี่ยนเสื้อผ้า อาบน้ำและ สระผมก่อนพบผู้สูงอายุ



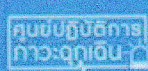
หากมีการสัมผัสบุคคล หรือไปสถานที่เสี่ยง ให้เลี่ยงการพบผู้สูงอายุ



หากมีอาการเสี่ยง ให้ใส่หน้ากากอนามัย และแจ้งเจ้าหน้าที่- สาธารณสุขในพื้นที่ทันที



สายด่วน 1422



ข้อมูลข่าวสารเพื่อสร้างการรับรู้สู่ชุมชน
ครั้งที่ ๑๔ / ๒๕๖๓ วันที่ ๑๖ เมษายน ๒๕๖๓

กระทรวง กระทรวงทรัพยากรธรรมชาติและสิ่งแวดล้อม

กรม / หน่วยงาน สำนักงานปลัดกระทรวงทรัพยากรธรรมชาติและสิ่งแวดล้อม

หน่วยงานเจ้าของเรื่อง สำนักงานโฆษกกระทรวงทรัพยากรธรรมชาติและสิ่งแวดล้อม

ช่องทางการติดต่อ โทรศัพท์ ๐ ๒๒๗๘ ๘๖๔๒ / ๐ ๒๒๖๕ ๖๒๖๘ E-mail : prmnre.pr@gmail.com

๑) หัวข้อเรื่อง ทิ้งหน้ากากอนามัยใช้แล้วอย่างถูกวิธี แนะนำหน้ากากผ้าทางเลือกเพื่อรักโลก

๒) ข้อความสำหรับใช้ประชาสัมพันธ์

เรื่อง ทิ้งหน้ากากอนามัยใช้แล้วอย่างถูกวิธี แนะนำหน้ากากผ้าทางเลือกเพื่อรักโลก

กระทรวงทรัพยากรธรรมชาติและสิ่งแวดล้อม ได้ร่วมรณรงค์ให้ประชาชนป้องกันตัวเองจากการระบาดของเชื้อไวรัสโคโรนา (COVID-19) อย่างต่อเนื่อง ซึ่งหนึ่งเรื่องสำคัญที่รณรงค์และสื่อสารกับประชาชน คือ เรื่องการทิ้งหน้ากากอนามัยของประชาชน ซึ่งเป็นหน้ากากแบบใช้ครั้งเดียวทิ้ง เพื่อป้องกันการติดเชื้อจากการทิ้งหน้ากากอนามัยที่ไม่ถูกวิธี โดยแนะนำวิธีทิ้งหน้ากากอนามัยที่ใช้แล้วอย่างถูกวิธีและปลอดภัยซึ่งควรแยกทิ้งลงในถังขยะติดเชื้อ หรือถังขยะเฉพาะที่ปิดอย่างมิดชิด โดยมีวิธีทิ้ง ดังนี้

๑. ถอดหน้ากากอนามัยออกด้วยการจับที่เชือกคล้องหู
๒. จับที่ขอบแล้วพับครึ่งตามยาว
๓. จับที่ขอบแล้วพับครึ่งอีกครั้ง
๔. พับครึ่งอีกครั้งให้เชือกคล้องหูทับกัน
๕. ใช้เชือกคล้องหูรัดมัดให้แน่น
๖. แยกทิ้งลงในถังขยะติดเชื้อ หรือถังขยะเฉพาะที่ปิดอย่างมิดชิด
๗. ล้างมือด้วยสบู่หรือเจลแอลกอฮอล์ล้างมือหลังทิ้งหน้ากากอนามัยทุกครั้ง

นอกจากนี้ ทุกคนยังสามารถช่วยลดปริมาณขยะหน้ากากอนามัยให้น้อยลงได้ ด้วยการเลือกใช้ให้เหมาะสม โดยเฉพาะผู้ที่ไม่ป่วยแต่หากจะใช้หรือต้องเข้าไปในแหล่งชุมชนที่มีผู้คนหนาแน่นสามารถใช้หน้ากากทางเลือก เช่น หน้ากากผ้าซึ่งสามารถนำกลับมาใช้ซ้ำได้ ซึ่งจะสามารถช่วยลดปริมาณขยะหน้ากากอนามัยที่ใช้แล้วทิ้งได้

สำหรับผ้าที่มีคุณสมบัติเหมาะสมสำหรับใช้ทำหน้ากากอนามัยคือ “ผ้าฝ้ายลินิน” ซึ่งเป็นใยผ้าที่ผลิตจากฝ้าย ๑๐๐ % เส้นใยฝ้ายมีเนื้อละเอียด ระบายอากาศดี แห้งเร็ว น้ำหนักเบา ไม่ระคายเคืองต่อผิวหนัง และผ่านการทดสอบจากกรมวิทยาศาสตร์การแพทย์ว่ามีประสิทธิภาพในการกั้นละอองน้ำได้ดีที่สุด เส้นใยผ้าสามารถกั้นอนุภาคขนาดเล็กได้ดีกว่าผ้าชนิดอื่น นอกจากนั้น “ผ้าฝ้ายลินิน” ยังมีคุณสมบัติสำคัญคือสามารถย่อยสลายตามธรรมชาติได้ในระยะเวลาเพียง ๑ - ๕ เดือน แต่ในการใช้ซ้ำหน้ากากผ้าจะต้องมีการซักให้สะอาด และอาจนำไปต้ม ก่อนตากแดดให้แห้งเพื่อฆ่าเชื้อโรค ก่อนนำกลับมาใช้อีก (Reuse)

ทั้งนี้ ท่านสามารถติดตามข่าวสารการจัดการขยะ รวมทั้งการจัดการหน้ากากอนามัย การทำหน้ากากผ้า รวมทั้งการผลิตเจลล้างมือที่เป็นมิตรกับสิ่งแวดล้อม หรือกรีนเจล และข่าวสารอื่น ๆ ด้านสิ่งแวดล้อมได้ที่ Facebook กรมส่งเสริมคุณภาพสิ่งแวดล้อม
